

## SOMMAIRE :

Rue Bréderode  
page 2

Auguste Beernaert  
page 4

Site Sculpture publique  
page 5

Jadis : Cité administrative de l'état  
page 6

Brèves - News  
page 7

Jeux : autant jouer avec la Mort  
page 8

MENSUEL  
DES QUARTIERS  
NOTRE-DAME AUX  
NEIGES ET  
ROYAL

Quartier des  
Libertés

Editeur responsable :

Christian Smets

Rue du Congrès 22

1000 Bruxelles

christianneigesroyal@  
yahoo.fr

## Le CANARD des NEIGES N°34 NOVEMBRE 2012

Voici venu le temps des brumes et frimas : une sortie, un spectacle ?



### Si j'avais un silex, je taperais dessus

« Com' » comme Commerce Moulins à vent comme après.

Voici deux ans et demi qu'avec l'aide de Thierry, nous avons mis en ligne deux outils : le BLOG et la page FB, totalement consacrés à la promo du quartier, son patrimoine et ses commerces. C'est gratuit et l'impact est indiscutable. Quelques chiffres vite fait. Le BLOG a enregistré 5.500 visites au cours desquelles 13.500 exemplaires du Canard ont été vus. La page FB reçoit près de 200 visites hebdomadaires avec des pointes à quasi 400, soit quelques centaines d'habités et davantage d'occasionnels.

Mais au quotidien, sur les plus de 40 commerces membres, il est possible de communiquer par mail avec une demi-douzaine d'entre eux: les autres ne les lisent pas ! Argument : pas le temps. J'ai parfois envie de répondre : dans ces conditions, moi non plus. Le même nombre (en général les mêmes) participe à la vie de leur page FB. Sinon j'entends encore des c... du genre « Moi j'aime pas FB ». Je n'aime ni les voitures, ni les sucettes, mais ce n'est pas cela qui fera avancer le Schmilblick. A vous de voir.



### Deux novembre : vive les Morts (paradoxe)

On ne vous reparlera plus de la nuit glauque d'Halloween, vu qu'il y a deux ans qu'on le fait et que c'est le prétexte à quelques amusantes décorations dans les vitrines de nos commerces et que, quoi qu'en disent certains, les enfants adorent ça.

Cependant difficile d'y retrouver ses jeunes étant donné que trois dates se succèdent en 3 jours.

La nuit d'Halloween, la Toussaint et le Jour des Morts. On vient de reparler de la première. Les deux autres sont issues du calendrier catholique.

La Toussaint est, comme son nom l'indique, la Fête de tous les Saints. Un scandale dans la mesure où ils ont quasi chacun la leur.

Pourtant l'habitude s'est créée dans l'occident chrétien de fleurir les tombes le 1er novembre et non le 2. Le motif en reste fort simple.

Quand nos sociétés ont évolué vers un monde plus laïc, on a réduit le nombre de jours « religieux » chômés. Le 1er novembre est resté jour de congé, le 2 ne l'est plus. On a donc décalé la visite au cimetière.

## Rue Bréderode : et après le Congo et Léopold II ?

Cet article est la suite de celui publié dans notre numéro de septembre, consacré au fantôme de Léopold II et aux traces de « son » Congo belge dans ce coin.

### Tout y évoque notre Dynastie.

Normal dans le Quartier royal, le long du mur du Palais. Après Léopold II, les centres de décision émigrent au cours des décennies vers la bien nommée rue des Colonies. Puis vient 1960 et l'indépendance du Congo. Et la rue Bréderode ? Le fantôme du roi barbu s'en est éloigné ? Simple apparence. Au n°21 s'installe en 1953, dans l'ex-hôtel de la famille de Brouckère, un musée de la Dynastie. Il est l'aboutissement d'un projet lancé par une association dont la dénomination première est... *Les Admirateurs de Léopold II*

### Déménagement pas loin...

En 1981, le musée est à la recherche d'autres locaux. Mais où va-t-il donc aller s'installer ? Quelques dizaines de mètres plus loin, de l'autre côté de la même rue, dans l'ancien « siège du gouvernement congolais » de Léopold II, son fameux chalet Norvégien.

Et si, de nos jours, il n'y a plus de musée au n°21, le Siège de la Fondation Roi Baudouin y est désormais installé : on reste dans la dynastie.

### Un Musée baladeur facétieux

Par contre rue Bréderode, plus nulle part de trace de *Musée de la Dynastie*. Aurait-il disparu en ce siècle où on parle de confédéralisme ? Absolument pas, il se cache habilement vraiment tout près, malgré les apparences.

### Belvue, place des Palais

C'est assez loin (7 ou 8 min. à pied), nous dira-t-on, et puis quel rapport ? Simplement que, si un piéton pouvait traverser les jardins du Palais de Bruxelles, il constaterait qu'entre le Chalet norvégien et l'arrière de l'Hôtel Bellevue, il y a tout au plus 50 mètres. A l'angle de la rue Royale et de la place des Palais, cet édifice du XVIIIe jouxte celui où les Rois des Belges ont leur bureau. Un musée consacré à l'Histoire de la Belgique de 1830 à nos jours s'y est ouvert en 1992, à l'initiative de... la Fondation Roi Baudouin.

Certes le concept s'est élargi, mais n'en reste pas moins fort proche de celui imaginé en 1930 par les *Admirateurs de Léopold II*. L'endroit a aussi et surtout l'avantage d'être bien plus visible.



Henri de Bréderode



Musée BELVUE  
ex de la Dynastie



Tchin - Tchin Chine



## Du 24 au 26 octobre. D'été en hiver. De Forest en Chine !!!

Ou 48 heures qui ébranlèrent le quartier

### Des amis venus de pas loin

24 octobre. Le soleil brille. 21° (sans tigrade) . À l'initiative d'un couple d'amis forestois, quelques membres du cercle d'histoire local font sous ce climat de rêve 1h30 de visite guidée de notre quartier de Brialmont à la Liberté, en passant par la Brabançonne et les Barricades.

Le tout se termine dans la bonne humeur, au Bier Circus devant quelques bières bien belges. Tchin - Tchin Forest, à bientôt peut-être.

### Coups de gong : Chine Chine

26 octobre. Il pleut. 8° (avec tigrade). Le son des gongs résonne rue du Congrès. Les adeptes de Falung Gong défilent vers la Colonne.

Impressionnant, pacifique et souriant, de la musique venue d'ailleurs, des chars, des tenues colorées, des calicots en chinois par dizaines. Interminable, le cortège défile dans un calme irréprochable. Mais qu'est ce que cela aurait été beau sous un rayon de soleil. Tchin - Tchin, la Chine.



*Il n'a pas pu occuper le Ministère de Beyaert, pour la simple raison qu'il n'était pas construit, mais il a hanté le Parlement, devenu depuis fédéral, durant 40 ans.*

## Personnage hors format

Après de brillantes études de droit à l'U.C.L. il entame une fulgurante carrière d'avocat et dès l'âge de 30 ans est avocat près la Cour de cassation. Ses travaux en droit international lui vaudront rien moins qu'un Prix Nobel de la Paix en 1909. Compétent, sincère et clairvoyant, il compte au nombre des quelques hommes qui, à la fin du XIXe, firent du nain Belgique une des plus grandes puissances économiques mondiales.

## Les plus hautes fonctions

Il a fréquenté notre Parlement, durant près de 40 ans et a occupé toutes les fonctions : il fut député, Ministre des travaux publics, des chemins de fer et des transports puis Chef de Cabinet (ce qui signifie Premier Ministre) durant quasi dix ans. Il revint aux affaires après un passage dans l'opposition, fut nommé Ministre d'État et termina sa carrière politique comme Président de la Chambre.

## Personnalité tolérante, quoique entière

Né à Ostende en 1829 et décédé en 1912, il est une des grandes figures politiques assez ignorées de la Belgique du XIXe. Membre éminent du Parti Catholique sachant faire des concessions aux libéraux à une époque où fans du Vatican et des Loges s'opposaient sans modération. Il contraste en tout avec son temps par son sens de l'équité et de la mesure : modéré dans la féroce guerre des « Deux écoles », partisan de l'élargissement du droit de vote et de lois sociales qui n'avantageaient guère que le jeune Parti socialiste, honni tant des « bouffeurs de curés » que des « calotins ».

## Et du caractère avec ça

S'il soutint activement Léopold II dans sa politique coloniale, il eut le culot de s'opposer à ce roi autoritaire - qui jetait ses ministres comme des kleenex - chaque fois qu'il estimait que le Souverain « dérapait », comme par exemple dans l'acquisition

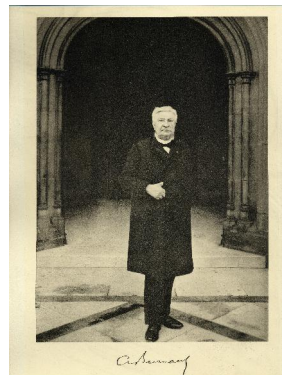
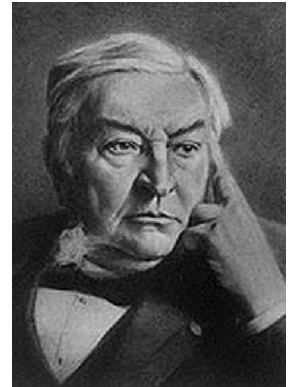
discutable de certains territoires africains ou à propos de l'exploitation excessive de l'ivoire congolais.

## Beernaert et Brialmont.

Lorsqu'il prit la tête du gouvernement, les finances publiques étaient en piètre état. Il les redressa magistralement en un an. Cependant l'Europe connaissait alors de fortes tensions : la guerre de Crimée se profilait. Le premier ministre arracha de haute lutte au Parlement le vote des importants crédits destinés à aménager les forts de la Meuse (Liège et Namur) dont la conception fut confiée au Général Brialmont, notre Vauban belge dont la statue trône à l'entrée du quartier. Cette clairvoyance contribua largement à ce que la Belgique reste une puissance militaire crédible jusqu'à la déconfiture inattendue de mai 1940.

Auguste Beernaert repose au cimetière de Boitsfort, seule commune lui ayant dédié une rue. Pourtant sa biographie mériterait d'être étudiée par nos politiciens actuels.

Parce qu'un catholique qui, au XIXe, faisait des concessions aux libéraux et prônait des réformes favorables aux socialistes honnis par tous, tout en tenant tête à un monarque caractériel et autoritaire, il devient un personnage paradoxal. Et si simplement son seul souci avait été le bien de l'Etat, ceci ne pourrait-il pas tout expliquer ? Même 150 ans après, on peut en rêver.



Auguste Beernaert



Alexis Brialmont

### José van Dam sur scène

Vedette mondiale du chant, il l'a été durant 50 ans, mais depuis deux ans, il n'était plus monté sur les planches. On croyait sa retraite définitive. Voici qu'il nous revient au Parc dans un spectacle théâtral peu banal. Entre réel et illusion, entre texte, chant et magie. Passer de l'autre côté du miroir avec un Monstre sacré : déjà tout un programme.

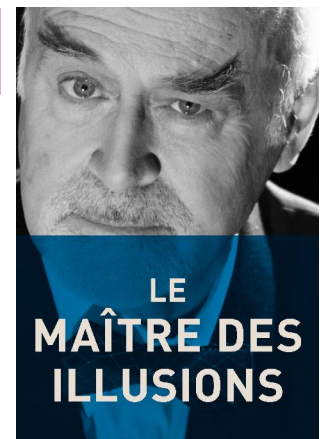
### Création de Thierry Debroux...

Mise en scène par Sybille Wilson avec, outre José van Dam, l'acteur et magicien Pierre Dherte et bien d'autres.

Spectacle : du 22 novembre au 22 décembre, ainsi que pour la soirée de Nouvel-an. Ne tardez pas.

Détails et réservations :

<http://www.theatreduparc.be>



*Le retour*

### Rénovation réussie rue de l'Enseignement

Le plus imposant immeuble ancien de la rue, au n° 46 - 50, vient de faire l'objet d'une importante restauration, très réussie. L'immeuble appartient à un propriétaire privé. Le rez est occupé par des commerces (zappé sur la photo pour montrer l'équilibre de l'immeuble d'origine). Autrefois, il y avait là un magasin de vêtements fréquenté par d'illustres clients.

À quelques mètres, au n° 22, la façade d'une maison étroite a également été remise à neuf. Levez les yeux en passant par là.



### Commerçant = gestionnaire, forcément.

Moi qui ne le suis pas, je n'ai forcément rien compris : c'est au-dessus de mon niveau. Faudra m'expliquer pour que je meure moins... Au bout de la rue des Cultes quelqu'un a repris un établissement, y a travaillé durant des mois pour en faire un vrai bijou après cela on a ouvert ; soir, samedi, dimanche.... Le pied : du monde chaque jour, puis après quelques semaines à peine, fermeture apparemment définitive. Il se trouvera bien un commerçant intelligent pour nous expliquer cet insondable mystère, sauf si en algèbre  $a \times a = c^3$



### Notre Cloche Canard aux merles : suite et sans doute pas fin

Après l'épisode comique des énormes cotisations exigées, du racket, quasi de la criminalité organisée, v'la ôté chose : nous serions une Association non démocratique, puisque chacun n'est pas libre d'y adhérer. Juste que, contrairement à d'autres, nous avons des statuts, un C.A., une assemblée générale et que nous

nous soumettons à tous les contrôles légaux. Cette intelligente campagne de dénigrement menée par toute une seule personne nous émeut énormément ! Simple conseil aux commerçant et habitants : ne signez pas n'importe quoi, vérifiez qui est qui et méfiez-vous des imitations. Ceci étant, j'ai publié ceci parce qu'on me l'a demandé. Personnellement, je ne polémique pas avec ce qui n'existe pas.

### Bier Circus : Pils Toer VII

La Pils de cette brasserie sera toujours au fût durant la première partie du mois. Entreprise, encore une fois restée familiale après quasi un siècle et demi, elle est aujourd'hui gérée par les 5e et 6e générations de brasseurs.



### Danger : faux bruxellois

Méfiez-vous de ce citoyen : il n'est pas d'ici. Elle s'appelait la Quenast, mais, comme elle se vendait bien ici et à l'exportation, on l'a rebaptisée. Potferdeke, on sert une fois !





*Confiteor : j'y ai très souvent recours, tant pour le Canard que pour ReflexCity. 1700 sculptures illustrées en région bruxelloise, c'est colossal. Le travail de Jean-Christophe un passionné. Interview express. Amateurs d'art, allez visiter.*

### **Le «concierge» d'un site dédié à la sculpture s'exprime**

#### ***Pourquoi avoir commencé ce travail titanesque?***

Parce que j'ai toujours aimé la sculpture, et que cela n'existait pas encore. Il faut dire aussi qu'au départ, je pensais me limiter aux statues de la Région Bruxelles-Capitale. Actuellement, le site est plus large.

#### ***Combien êtes-vous à faire ce site?***

Tout UN. Plus de 1700 photos et autant de fiches en huit années. Des internautes m'envoient parfois des photos, souvent en me demandant d'en identifier les auteurs. C'est ce qui prend le plus de temps.

#### ***Quand as-tu commencé ce site?***

Au printemps 2004. J'ai ratissé l'avenue Louise, en commençant par l'avenue Franklin Roosevelt, en revenant du travail, et puis Saint-Gilles, où j'habitais à l'époque. Je me suis ensuite concentré sur les différents quartiers de Bruxelles-Centre, puis l'est. Je n'ai pu m'empêcher de faire les grandes villes du Hainaut, où j'habite depuis cinq ans, puis Namur et Liège. Il me manque actuellement surtout l'ouest de Bruxelles, que je ne connais pas bien, et quelques grandes villes incontournables, comme Gand et Anvers, dont je n'ai que le Musée des Beaux-Arts.

#### ***Tu vises donc maintenant toute la Belgique?***

Disons que je m'autorise à couvrir toute la Belgique, sans trop d'illusion d'y arriver, d'autant plus que je ne conduis pas. Par ailleurs, les photos sont interdites dans plusieurs musées. De plus, il est possible de passer et repasser dans un quartier et finir par découvrir une statue qu'on n'avait jamais remarquée : je viens de voir

tout dernièrement Gudule, à quelque mètres du Cardinal Mercier, alors que j'avais vu les six dieux et déesses grecs en face d'elle, pourtant bien plus haut perchés. Par contre, je me désintéresse complètement des innombrables statues de l'Hôtel de Ville de Bruxelles ou de Leuven. Elles se ressemblent quasi toutes, une commission étant chargée de faire respecter les canons gothiques tels qu'on les concevait au XIXe : plusieurs statues du charmant Dillens (t Serclaes, la Porteuse d'Eau) ont été refusées! Je ne parviens pas non plus à me résoudre à faire les 48 métiers du Petit Sablon: tout ce qui est systématique m'ennuie, je préfère chercher l'inhabituel.

#### ***Y en a-t-il que tu préfères?***

L'abstrait semble plus ingrat - restons poli - mais j'ai été étonné qu'il y ait finalement tant de sculptures non figuratives sur le florilège du site. Par exemple, j'adore les «Univers parallèles» de Vincent Strellb sur le Bd Léopold III à Evere: il faut vraiment prendre le temps d'y entrer et de s'y dépayser.

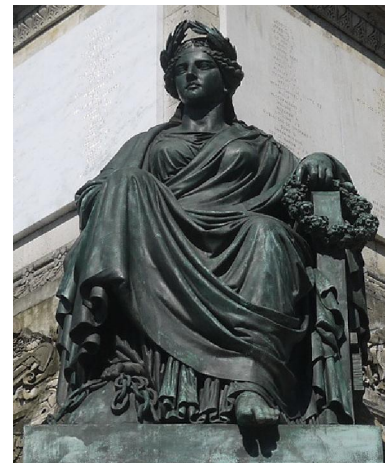
#### ***Ton plus grand bonheur?***

Quand un internaute identifie une statue pour laquelle je n'ai aucune piste, ou quand un artiste me renseigne une de ses œuvres.

#### ***Merci d'avoir répondu à nos questions...***

Avec grand plaisir: j'ai habité la rue de la Sablonnière il y a bien longtemps, sans savoir que ce quartier s'appelait Notre-Dame aux Neiges. Pour moi, il a toujours évoqué les débuts de la Belgique (Congrès, Constitution, Gouvernement provisoire et autres Barricades...).

***En effet J.C... tu as AUSSI raison.***



*A la Colonne, la Liberté de la Presse Jean Geefs*



*L'Arbre protégé, avenue de Tervuren. Joiris.*



*La Porteuse d'Eau. Dillens. Saint-Gilles.*



*Alex Cassel. La ville (2000) chaussée de Charleroi.*

# Cité administrative de l'État : longue histoire belge

*Derrière la Colonne du Congrès, une longue carcasse désossée où mieux vaut ne pas s'aventurer.*

## Il était une fois, il y a 75 ans..

C'en est en 1937 qu'un haut fonctionnaire du nom de Camus eut l'idée, théoriquement excellente, de regrouper en seul lieu l'ensemble des services de l'état : gain d'argent et de temps, efficacité accrue (rappelez-vous qu'à l'époque, les services n'étaient pas informatisés et interconnectés !). Survint la guerre et le projet ne ressortit des tiroirs qu'en 1953, année où une étude démontra la faisabilité du projet.

La 1<sup>ère</sup> pierre de la Cité administrative de l'état est posée le 21 avril 1958, quelques jours après l'ouverture de l'Expo '58, mais nous sommes en Belgique. Dans les semaines qui suivent certains Ministres font savoir leur refus d'y installer leurs services. Budget et projet sont donc revus à la baisse. Ce n'est que près de 20 ans plus tard, en 1977, que la Cité sera inaugurée. Et encore, son appendice naturel, la Tour des Finances au boulevard Botanique ne sera opérationnelle qu'en 1983.

Bien que réduit le projet n'en reste pas moins colossal : de l'extrémité de la Banque nationale de Belgique jusqu'au Botanique, ou, si vous préférez, toute la longueur de la rue Royale « prolongée » (de la Statue de Brialmont à la Porte de Schaerbeek, soit quelque 615 mètres)

## Un quart de siècle de vie administrative.

De 1977 à 2004, la Cité abrita plusieurs milliers de fonctionnaires. Elle était divisée en deux « quartiers » : Esplanade (à gauche face à la Colonne) et Arcades, à droite. Ce dernier était le plus plaisant : sous les arcades ayant donné leur nom à



*Il était une fois un jardin*



l'endroit, un mess d'entreprise servant chaque midi des quantités phénoménales de repas, deux ou trois commerces ; en bordure de celles-ci un beau jardin à la française avec plans d'eau et espace de repos, une petite plaine de jeux pour enfants, accessible à tous. Une jolie allée promenade plantée de centaines d'arbres séparait le tout du boulevard Pachéco, en contrebas. Juste derrière la colonne, une vaste esplanade dégagée offrant un panorama sur la ville séparait les deux parties de la Cité (reliées entre elles par des passages sous celle-ci). Pour parfaire le tout, sur la Jonction Nord – Midi, la S.N.C.B. avait installé la station Bruxelles-Congrès (qui existe encore mais n'est plus guère accessible) pourvue d'accès direct vers la Cité, de sorte que le temps de trajet des fonctionnaires venus de province était réduit au minimum. Déserte en journée, cette petite gare était très fréquentée les matins et fins d'après-midi. Finalement, l'ensemble n'était pas mal ficelé.

## Le commencement de la fin

En avril 2003, le Conseil des Ministres approuve la vente de la Cité Administrative de l'Etat à un groupe privé. C'est l'



*Il était une fois une Cité*

époque où, pour faire des économies,

on revend les biens de l'État à des particuliers qui les rénovent puis les louent à prix d'or au même État. En 2004 on trouve de l'amiante dans les structures du complexe qui doit être évacué dans une certaine précipitation. Alors, cette vente : calcul machiavélique ou marché de dupes ? Mystère.

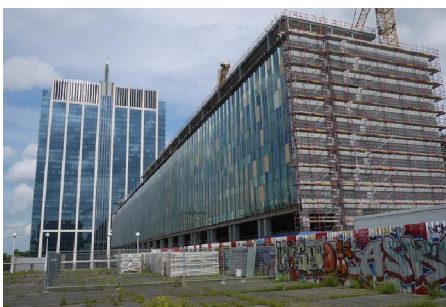
Depuis l'endroit est devenu un vaisseau fantôme. Un concours a même été organisé pour réhabiliter l'ensemble et divers projets proposés, mais comme toujours à Bruxelles on passe son temps en réunions de concertations diverses et variées où des associations plus ou moins folkloriques font des objections plus ou moins sottes. Donc bien entendu concrètement, rien n'avance, sauf...





## Siège de la police fédérale

Là, le chantier bouge. Cela concerne le quartier Arcades qui devrait, avec les retards habituels, être réoccupé en 2104 et nous y amener 2 à 3.000 policiers. Une antenne des pompiers est également prévue au bout du cul-de-sac qu'est la rue de Rivoli. Ici ne résiste pas à la tentation de vous citer des objections présentées par ces fameux « comités ». Pour POLFED « Oui, mais ça fait beaucoup de places de parking ». Vous imaginez à notre époque les voitures de police garées en rue ? Elles seraient en quel état le lendemain ? Pour les pompiers « Oui, mais les nuisances sonores ? ». S'ils viennent de plus loin, leurs sirènes fonctionneront plus longtemps ; s'il sont plus près, ils interviendront plus vite. A méditer par ceux qui *pensent*.



Derrière la palissade, commence la « zone »

Selon les médias le marché entre le promoteur et le futur locataire serait entaché d'irrégularités. Il est un fait que ceci fait l'objet d'une enquête judiciaire. Si le fond ne nous concerne pas, il reste que cela pourrait retarder ou compromettre l'occupation des lieux, ce qui n'est pas positif pour la vie du quartier. Ce qui nous navre est qu'il semble y avoir des **Censuré** pour se réjouir de cette situation. Affligeant.

## Honnêteté intellectuelle

Pour le projet dit PACHECO, derrière la Colonne du Congrès sont entamées depuis des lustres d'interminables concertations avec le BROL et autres BRIL. Depuis peu on peut voir par chez nous quelques affiches montrant toute l'horreur du dernier projet, défigurant atrocement la Colonne du Congrès et que les éditeurs



veulent préserver, dans un bilinguisme qui leur est propre.

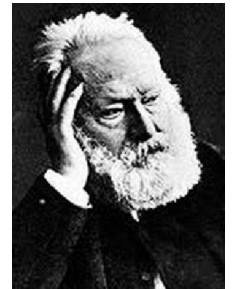
Voici leur affiche encore qu'elle rende mal l'original où les tours sont en rouge vif, ce qui contribue à rendre la chose vraiment hideuse. Le procédé est-il vraiment honnête ? Simple question. Ceci dit il eût encore fallu préciser que le projet initial prévoyait, selon un plan séduisant primé à un concours d'architecture, des tours futuristes plus hautes, mais assez esthétiques et surtout plus en recul par rapport à la Colonne. Ils ont aussi chicané sur leur hauteur et le promoteur a donc voulu récupérer en surface ce qu'il perdait en hauteur. Si le plan actuel ne nous plaît guère, le précédent nous convenait parfaitement. A vous seuls d'en juger...

## Et pendant ce temps-là

Tandis que certains ergotent, d'autres acteurs de la vie du quartier tentent de l'animer en y faisant venir des gens qui le découvrent lors d'animations et activités : ils sont à présent plus d'une demi-douzaine de commerçants à proposer et à organiser plein de choses depuis deux ans. Pour tous les goûts, pour toutes les bourses, cela marche de mieux en mieux. Concerts, soirées thématiques, karaokés, cours de cuisine, on vous en propose à présent 3 ou 4 chaque mois. Habitant, je me plais à le répéter, au même titre que d'autres, je m'en réjouis.

## 2012 : les Misérables ont 150 ans

Événement marquant de cet automne, en septembre et octobre Thierry Debroux a monté au Parc une adaptation du roman de Victor Hugo publié à



Bruxelles en 1862, lorsqu'il était exilé place des Barricades. A cette époque, il se rendait régulièrement au Théâtre de Parc pour applaudir une comédienne débutante du nom de Juliette Drouet, qui, comme chacun devrait savoir, lui était particulièrement chère.

Cette année l'anniversaire de la naissance de ce livre marquant a été célébré en divers lieux prestigieux de la ville.

# Pourquoi ne pas jouer avec la MORT, juste pour en rire...

## Carré du mois pas méchant

En tous sens, diagonale comprise, il faut passer par les lettres **MOR** On recherche UNIQUEMENT des noms propres ou communs et des adverbes (Y compris un patelin de France). Une forme par **mor** : ni pluriel, ni féminin.

Moi j'en ai posé 17. Et vous ???

T	N	A	T	E	E	T
I	R	I	C	N	I	S
N	L	O	A	R	E	
L	A	M	O	U	X	T
E	T	R	A	L	I	S
M	I	M	I	E	N	
E	Q	O	N	L	L	E
N	T	U	E	I	S	M

## 2 On joue avec la MOR

(phonétique : le son MOR qui = X)

- 1 Entre les canines : le X aux ...
- 2 Sur le drapeau d'une île : tête de X
- 3 Secte : X + possessif
- 4 Jeu : X + surveillant
- 5 Moutarde : X entre voyelle
- 6 Fragment : X + hygiénique
- 7 Poisson : X + ...cocotte
- 8 Écrivain : X + message à
- 9 Slicée : voyelle + X + au tennis
- 10 Fragmenté : X + prêt à monter
- 11 Chanson de Brel : X + voyelle + saut.
- 12 Charcuterie : X + consonne + elle est morte
- 13 Fort noir : X + hoquet + voyelle
- 14 Ennio : idem que 13 + négation
- 15 Maffia : consonne + X + rongeur



En naissant l'humain a deux certitudes: il mourra et cela ne lui arrivera qu'une seule fois. On a choisi ce mois de jouer avec la mort : ceci n'est en rien un manque de respect. Peut être une façon de conjurer une vieille angoisse. À vous d'en juger.

## 3 MORT : orthographique, (proverbes-expressions et autres titres, etc.) Le mot s'y trouve chaque fois...

- 1 Celle derrière l'étui où on range.
- 2 Celle d'un marchand ambulancier (titre)
- 3 Affiche Western, avec l'associé de l'Express.
- 4 Abolie, avec la pièce mobile d'une serrure
- 5 Titre de film : de Bertrand Tavernier (1980)
- 6 Elle est dans le principe spirituel de l'humain (expression)
- 7 Roman d'Hervé Bazin (Titre)
- 8 Se marrer à ce point là (expression)
- 9 Tuer les bovidés (expression anti-flics)
- 10 Sur un grand fleuve africain (titre)

**4 la MORT sans la nommer** : depuis toujours, comme elle fait peur, on a trouvé des manières de la désigner SANS dire le MOT. C'est cela qu'on cherche ici...

- 1 Cube pour jouer + plaque de privilégié.
- 2 Il a restitué l'ultime signe de solfège
- 3 Même début que 2 + le compagnon de Tijnl.
- 4 Il n'a pas réussi à retrouver son existence
- 5 La drogue + « dure » (anglicisme connu)
- 6 La femme d'un moissonneur à la main (parfois dite grande) Pan !
- 7 Mon papa (ma maman...)
- 8 Oléron ou Ré + demi nichon familial + contraire de moins
- 9 Contraire de peu présent
- 10 Cube+ consonne + 9 - 8

## 5 Questions « CANARD »

- 1 Quels étaient les 2 « quartiers » de la Cité administrative ?
- 2 Année de naissance de Charles de Brouckère ?
- 3 Où repose Auguste Beernaert ?

## 6 Question subsidiaire

Une fois encore du type « créatif » puisque « ça marche »

Inventez une phrase de **20 mots maximum** avec le son MOR, peu importe l'orthographe (MAUR...).

Plus on y trouvera de MOR plus cela vaudra de points.

MAIS il faudra que l'ensemble de la phrase conserve un sens

**INDISCUTABLE**

Points bonus pour l'inattendu et / ou le comique (cela peut se cumuler éventuellement)

Comme la fin d'année et les cadeaux approchent et qu'il faut départager, maximum **THEORIQUE** de 50 points.