

SOMMAIRE :

Quartiers du Pentagone
page 2

Brèves - News
page 3

Les Misérables au Parc
page 4

Mais OUI c'est ouvert !
page 5

Léopold II rue Bréderode
page 6

Jeux : rentrée au théâtre et
à l'école
page 8

**ASSOCIATION
DES
COMMERÇANTS
DU QUARTIER
NOTRE-DAME AUX
NEIGES - ROYAL
A.S.B.L.**

Quartier des
Libertés

Editeur responsable :

Christian Smets

Rue du Congrès 22

1000 Bruxelles

christianneigesroyal@
yahoo.fr

Le CANARD des NEIGES N° 32 SEPTEMBRE 2012

Rentrée en Fanfare au
Théâtre royal du Parc



Du Spectacle en perspective jusqu'en juin.

Au minimum, cela promet

Le nouveau Directeur, Thierry Debroux, qui avait déjà réussi l'un ou l'autre joli « coup » pour sa première saison remet ça en frappant plus fort encore.

De l'audace, encore de l'...

Saison innovante, saison surprenante. De mi-septembre à fin juin le Parc présentera en réalité sept spectacles : les 5 de l'abonnement, plus deux exceptionnels (voir ci-dessous), soit près de 160 représentations. Ambitieux programme et c'est tant mieux.



On élargit la palette : spectacle total en scène

Sans vouloir jouer au critique. Saison 2012 - 2013

Ce que nous ne sommes pas (un ami proche, artiste décédé, disait d'eux « ce sont des gens qui ont tout raté, digèrent mal leur œuf à la coque et se vengent de leurs frustrations »), on pourrait tenter de définir la stratégie de Thierry Debroux : « ouvrir son théâtre à tous les arts scéniques ». Ainsi cette année vous verrez sur scène énormément de théâtre, certes, mais aussi de la musique, du chant, de la danse, et même de la magie. On s'oriente vers des spectacles globaux qui ne seront plus faits uniquement de comédiens de talent se donnant la réplique. Cette évolution répond à un besoin vital : ramener au Parc un public plus diversifié dont, aussi, davantage de jeunes. C'est bien parti.

Remarquable variété des spectacles proposés : de la fresque historique à la tragédie antique d'après Sophocle, en passant par le Vaudeville à la Feydeau, complété à la belgo-belge, la première apparition sur scène d'un monstre sacré du Lyric en terminant par l'univers glauque des quais londoniens, chers à Sir Arthur Conan Doyle avec un décor prometteur.

En supplément, hors abonnement, « Mozart dans les Lumières » et en fin de saison, une reprise de l'extraordinaire succès que fut « Le Tour du Monde en 80 Jours », que nous serons quelques-uns au moins à retourner applaudir. Il est encore temps de vous abonner : ne manquez pas ce qui sera une « Sacrée saison ».

Le PENTAGONE à Bruxelles : c'est quoi exactement ???

Bien plus modeste que l'hexagone...

...qui recouvre toute la France, le Pentagone est, cela vous le savez, le cœur de Bruxelles compris entre les boulevards dits de « Petite ceinture ». Inutile de revenir sur sa forme : pas la peine pour cela de consulter un cardiologue.

Au total neuf quartiers...



QUAIS

Selon les dénominations actuellement utilisées par la Ville de Bruxelles, il y en a neuf : **Centre**, en gros l'îlot sacré ; **Quais** : le long du



MARAIIS



MAROLLES

Canal ; **Senne** : les abords de notre rivière, aujourd'hui voûtée (place Saint-Géry) ; **Midi-Lemonnier** : place Anneesens et environs ; **Marolles** : derrière le Palais de Justice, Rue Haute et rue Blaes ; **Marais-Jacqmain** avec le Centre de la B.D. et l'ex-quartier de la presse belge ; **Sablons** (vraiment inutile de décrire) et enfin **Royal** et **Libertés**, les nôtres.

Canal ; **Senne** : les abords de notre rivière, aujourd'hui voûtée (place Saint-Géry) ; **Midi-Lemonnier** : place



SABLONS

Notre Association de commerçants



Constituée en A.S.B.L. il y a près de vingt ans, sa dénomination montre l'intention de ses fondateurs d'englober deux de ces neuf quartiers : celui des Libertés que chacun appelle toujours Notre-Dame-aux-Neiges, son nom historique bien plus poétique, et le Quartier royal, qui compte très peu de commerces et d'habitants mais est extrêmement riche niveau patrimoine. C'est aussi le reflet de la volonté de nombreux membres, spécialistes, installés rue Royale, souvent

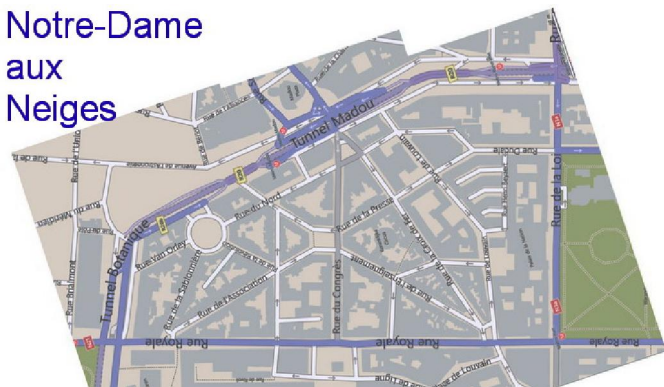
depuis plusieurs générations, d'apparaître dans la dénomination de l'A.S.B.L. Mi-2012, nous étions près de 45 à en faire effectivement partie, malgré les rumeurs que certains tentent de faire courir au sujet des cotisations « exorbitantes exigées ». (risible) Dans la courte portion de la rue Royale neuve (ou prolongée) entre la statue de Brialmont et la Colonne du Congrès, nous regroupons pas moins de cinq spécialistes connus : La **Maison Binet**, armes de chasse et vêtements ; l'**Opticien Bodart** ; le **Roi du Cigare** ; les **Tapis Samois** et le petit dernier **Groove Street**, le roi de la guitare.

Rue de l'Enseignement nous comptons aussi d'autres spécialistes : le **Bier Circus**, bières artisanales belges ; **Gastronomie fine** : caviar d'Iran, produits du Périgord ; **Quel Cirque** : arts de la table, qui méritent au moins votre visite.

Et aussi une majorité d'Horeca de tous genres et nationalités, ainsi que quelques institutions culturelles et ludiques majeures ; le **Théâtre du Parc**, le service **Culture et Loisirs de la Cathédrale**, le **Musée du Jouet**, La **Fred Academy** et **Outpost** : à eux cinq ils représentent dans le quartier près de 200.000 visiteurs par an.

On est bien loin des élucubrations d'Atrium et du quartier de bureaux qui... : ainsi, les vendredis soir (hors jours de spectacle au Cirque) vous trouverez chez nous plus de 20 établissements ouverts (4 ou 5 de plus les soirs de Cirque) pour tous les budgets et tous les goûts. Les samedis soir, une dizaine (plus idem par rapport au Cirque). Les dimanches, il faut reconnaître que c'est plus problématique, mais au moins vous aurez quelque chose d'ouvert place de la Liberté et rue de l'Enseignement.

Notre-Dame aux Neiges



Compris entre les boulevards de Petite Ceinture et les rues Royale et de la Loi

TITANIC : soirées à thème CAP VERT

En juillet, on vous en a parlé, on a eu une très belle soirée Indépendance Day, avec le Sans Set Quater créé par Jean Demannez. Début octobre, sont déjà programmées deux soirées musicales identiques, en hommage à Cesaria Évora, la célèbre chanteuse Capverdienne, surnommée « la Diva aux pieds nus », les **vendredi 5 et samedi 6 octobre**. Elles seront animées par **MAMANO**, que nous avons déjà vu au Titanic lors d'une super soirée créole en novembre dernier. Conseil : réservez à temps, on risque de refuser du monde.



La Diva Cesaria Evora

SLOW FOOD à Madou's Provence

Pour la reprise automnale des cours de cuisine, autre activité régulière qui amène des dizaines de visiteurs dans le quartier chaque saison, le resto, participera ce mois, comme chaque année à la semaine SLOW FOOD, placée sous la protection de la Caricole. Au cours de cuisine du 17 septembre, on vous y parlera de la **ferme du Gros Chêne** qui produit des fromages artisanaux et le chef, David, vous montrera l'utilisation de fromages en cuisine. Ce premier cours de la saison aura lieu le 17 septembre à 17h30 : il faut évidemment s'y inscrire. Infos complètes : www.madousprovence.be ou par téléphone 02.217.38.31



ESCALE CABO-VERDE AU TITANIC

Avec la Participation: **Tatiana Silva Ex. Miss Belgique**

Rue du Congrès, 31
1000 Bruxelles

LE VENDREDI 05 ET SAMEDI 06 OCTOBRE 2012
À PARTIR DE 18H00

DEUX VOYAGES EN HOMMAGE À:
CESÁRIA ÈVORA
ILDO LOBO
BANA ET BIEN D'AUTRES ARTISTES DU CAP-VERT

EXPOSITIONS DE DESSINS ET PEINTURE DE **MAMANO**

DE LA MUSIQUE AVEC MAMANO / SERGITO / TITO JORGE / MORAIS

DEUX PLATS AU CHOIX

INFOS/RESERVATIONS:
TEL: 02 219 99 10
GSM: 0471 60 93 49
GSM: 0496 53 29 25

Organisation: Germano Brito et Portugalnet

Le Relieur
Rue Gray 99 - 1049 Bruxelles
Tel + Fax 02 445 52 74
(à côté du parking du Congrès)

www.PORTUGALNET.be
Portugais en Belgique

LUSO JORNAL
www.lusojornal.com

TITANIC
RUE DU CONGRÈS, 31
1000 BRUXELLES
02 219 99 10
www.titanic.be

BIER CIRCUS : une courte pause.

Après être resté ouvert tout cet été notre belgo-bistrot se programme un petit repos : il sera fermé le samedi 8 septembre pour rouvrir vers le 20 (rentrée au Cirque) Des projets dès la reprise : pour le samedi 22 septembre, **ker-messe aux moules** avec quatre préparations, dont bien entendu, deux à la bière. Niveau porte-monnaie, prix identiques à ceux de 2011. Pour plus tard, Patrick prépare déjà les festivités du 20e anniversaire du BIER CIRCUS : cela risque de faire du bruit dans le quartier, mais là, on aura bien le temps d'en reparler.



Pour revenir au présent, parmi les cinq pressions désormais présentées en tournante, en septembre, toujours la PILS de la brasserie STRUBBE et la **Tripel BINK** de KERKOM à Sint-Truiden.

Il y a toujours quelque chose à boire au **BIER CIRCUS**.

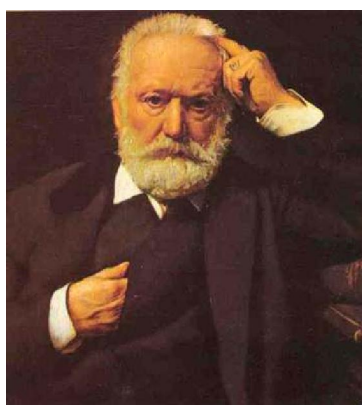


150e anniversaire des Misérables

C'est en 1862 que fut publié à Bruxelles le 1er tome de ce roman qu'on considère comme un des (si pas LE) chefs-d'œuvre de Victor Hugo. Ce sera le spectacle de rentrée au Théâtre royal du Parc.

L'auteur et l'œuvre

On ne poussera pas le ridicule jusqu'à redire qui fut Victor Hugo. Par contre, il n'est sans doute pas inutile de rappeler que, farouche opposant à l'Empereur Napoléon III, il vécut un long exil bruxellois de 1851 à 1871, entrecoupé d'un tumultueux séjour dans les îles anglo-normandes (Victor n'était pas un exilé facile à gérer !)



vieux temps du « *Capitaine Fracasse* ».

La Mise en scène est de Thierry **DEBROUX**, assisté de Catherine **COUCHARD**. Les décors sont de Catherine **COSME**, les costumes de Saïd **ABITAR** et les éclairages de Nathalie **BORLÉE**.

On ne nous en voudra pas, j'espère, de ne pas vous préciser ici, faute de place, qui seront Jean Valjean, Javert, Thénardier, Cosette et Gavroche, mais ils seront tous là, rassurez-vous.

Vous trouverez toutes les informations utiles sur le site du théâtre:

www.theatreduparc.be



Mise en scène
Thierry Debroux

Photo
Alice Piemme AML

A Bruxelles, il habita principalement sur la Grand-Place même, dans la maison dite « du Pigeon », ainsi que dans la quartier, au numéro 4 de la Place des Barricades de 1866 à 1871.

Une plaque commémorative y a été apposée. On en a déjà parlé à plusieurs reprises. Si ce n'est déjà fait, c'est un petit prétexte de promenade tout près de chez vous.

Opposant, Hugo était aussi militant. « *Les Misérables* » l'ont imposé comme un écrivain populaire, dénonçant la misère des petites gens, ce qui avant le début des grands mouvements sociaux en fit une sorte de précurseur. Émile Zola n'était pas loin.

Le spectacle de septembre

Du 20 septembre au 20 octobre, pour 26 représentations, un grand spectacle tous publics avec une richissime distribution. Plus de dix comédiens en scène, mais aussi de nombreux figurants (puisque le Parc travaille désormais en collaboration avec le Centre des Arts scéniques). Ce qui nous fera une vingtaine d'artistes sur les planches, comme au bon

Et après cela... José van DAM

De fin novembre au Nouvel-an, en création mondiale « *Le Maître des Illusions* » de Thierry Debroux, avec dans le rôle-titre José van Dam, baryton-basse universellement connu qui fait ainsi ses débuts au théâtre dans un spectacle féérique et magique, au sens propre également !

La suite de la saison est brièvement évoquée en page 1, mais nous reviendrons bien entendu sur chacune des pièces au fil des mois.

Dans l'immédiat, même si vous n'êtes pas un habitué des rideaux rouges, même si vous n'êtes jamais allés au théâtre en famille, même si vous n'avez jamais lu une ligne de Victor Hugo, voici une occasion unique de modifier vos mauvaises habitudes : allez voir « *Les Misérables* ». Vous passerez une belle soirée.



Comme je vais râler une fois encore, j'aurai des messages de protestations d'âmes sensibles, mais tant pis « te veel is trop ». Marre de ces gens qui affichent des images avec des croissants et des pastèques, avec la mention « Les habitants de ce quartier souhaitent... etc. », alors qu'ils n'en savent rien et que ces surfaces commerciales restent éternellement désertes, à force d'entraves de toutes sortes. Ce sont les mêmes qui insinuent que le quartier est un gros trou noir en dehors des heures de bureau. Lutter contre ces inepties est notre croisade depuis 30 mois. Nous allons, à doses homéopathiques, tenter de démontrer au fil des prochains mois que c'est contraire à la réalité et nuisible à l'image de notre quartier.

Mercredi 22 août 2012, 20 h.

Le thermomètre indique 22°, pour beaucoup c'est encore les vacances. Place de la Liberté sur les 250 sièges disponibles, environ 150 sont occupés. On parle, on rit et on consomme. Personne en dehors de heures de bureau ? Pfft ! On travaille vraiment tard par ici. Cinq institutions culturelles et ludiques sont membres de notre Association (voir page 2). Si l'on ajoute le Cirque royal, qui n'est malheureusement pas des nôtres, à eux six, ils cumulent bien plus de 350.000 visiteurs par an, mais il n'y a personne dans ce quartier. Dans quelle pochette-surprise sont-ils allés chercher leurs chiffres ? Mystères de Bruxelles. Et, une vingtaine d'établissements ouvriraient-ils le vendredi soir pour n'accueillir personne ? Un peu de bon sens !

Ceux qui ouvrent tard chez nous

La **ROTONDE**, Brasserie à la parisienne accueille les clients après spectacle du lundi au samedi inclus. La cuisine reste ouverte jusqu'à 23 h 30.

Le **BIER CIRCUS**, bistrot-resto belgo-belge est ouvert du mardi au samedi soir jusqu'à 23 h. mais le Bar (plus de 100 bières artisanales, petits plats typiques, suggestions de saison) reste souvent ouvert bien plus tard.

Enfin le **DARIC**, place de la Liberté, ouvre certains jours jusqu'à 2 h. du mat. On y trouve aussi en soirée de quoi grignoter. Les weekends, il y a un système d'alternance avec les autres bistrot de la place. Là c'est un peu compliqué !

Tant qu'on parle du DARIC

Serge, le patron super sympa de ce chouette bistrot n'a qu'un problème : nous signaler à temps ses activités. Comme on l'a croisé par hasard on a eu du bol. Nous pouvons vous annoncer qu'il organise le vendredi 14 septembre

un KARAOKÉ

pour fêter ses 60 printemps et ses 4 ans de présence au DARIC. Rendez-vous place de la liberté dès 20 h. Serge fait partie de la demi-douzaine de fous qui organisent des activités dans un quartier où il n'y a personne le soir.

Gastronomie et Davoud

Sa boutique est à l'angle de la rue de l'Enseignement, face au Bier Circus. Elle est ouverte l'après-midi 7/7, dimanches compris. Tapis, vente, entretien, réparation d'un côté. Gastronomie de l'autre. Comme l'explique le patron, il développe la gamme de son magasin petit à petit. On trouve chez lui des produits de luxe de qualité, comme caviar, foie gras et champagne, mais on peut aussi y trouver des produits raffinés à des prix accessibles à toutes les bourses : des cuisses de canard confites, du saumon fumé du velouté de homard.

Il vient de mettre à sa carte deux beaux Saint-Émilion, mais pour vous les proposer dans des conditions idéales, il a acquis une superbe cave à vins.

Commandes, renseignements, rendez-vous, Davoud est contactable 7 jours sur 7 de 10 à 21 h au 0495 99 04 28.



Rotonde



Bier Circus



NewDARIC



Chez DAVOUD

Rue de Bréderode : hantée par le fantôme de Léopold II.

Ce coin du quartier royal est totalement hanté par le souvenir de Léopold II et son épopée coloniale; ne cherchez ici aucun jugement éthique sur la colonisation. Je vous en parlerais volontiers ailleurs. Ici c'est une phase de notre histoire. Sans jugement moral ; ni plus, ni moins : descriptif.

Un jour un Roi à Paris

En 1899, Léopold II visite l'exposition universelle de Paris. Ce qu'il y voit l'énerve contre sa minable capitale et il en ramènera quelques idées qui déménagent : cela nous vaudra « son » Exposition universelle de 1910, sur le site du Solbosch, mais aussi 3 édifices déroutants dans le Bruxelles de 1900 : la Tour japonaise, le Pavillon chinois et le Chalet norvégien, voisin du Palais (y en a pour tous les goûts, mais les deux premiers attirent bien du monde)

Le Chalet : annexe du Palais

Bien moins connu que la tour et le pavillon orientaux de Laeken, il fut construit par l'architecte norvégien Knudsen en 1905. Mais il joua durant quelques années un rôle essentiel dans la gestion de l'État indépendant du Congo (1875 - 1908), qui deviendra ensuite le Congo belge. Le Roi, qui était le propriétaire de fait de la colonie, installa dans sa maison de bois les services qui géraient l'exploitation de la colonie. Ceci était bien pratique pour lui : l'édifice n'était pas alors séparé de l'enceinte du Palais. Il suffisait donc à Léopold II de faire quelques mètres dans les jardins pour passer de son bureau de Roi des Belges, à celui du Roi du Congo, où il passait des heures chaque jour. Un service de presse y fonctionnait en permanence pour distiller l'information politiquement correcte. D'autres bureaux « congolais » étaient établis un peu plus loin, au n° 21 de la même rue.

La Wall Street congolaise

Quiconque ayant des intérêts en Afrique centrale devait se rapprocher du « patron ». Résultat : la plupart des sociétés intéressées par l'exploitation du Congo avaient leur siège rue de Bréderode ou dans les rues immédiatement adjacentes. Ultérieurement, elles déménageront vers la rue des Colonies, mais durant quelques années, pratiquement tout ce qui concernait le Congo s'est décidé dans cette rue un peu oubliée.

Il est « physiquement » présent

Place du Trône, à quelques mètres de l'entrée de la rue, se dresse une imposante statue équestre de Léopold II. Le Roi tourne le dos au Palais et regarde de l'autre côté du boulevard, vers le siège de l'actuelle (?) I.N.G., jadis Banque Lambert, elle aussi partie prenante dans l'aventure coloniale.

Promenade instructive.

Gagner la Place du Trône pour y voir la statue bien mise en valeur, puis emprunter la Rue de Bréderode : observer la monumentale balustrade ouvragée clôturant les jardins du Palais et l'Hôtel de maître néoclassique au n°21. Poursuivre jusqu'au Chalet norvégien : on peut encore y voir l'étoile à cinq branches, emblème du premier drapeau congolais... un Roi des Belges gérant le centre de l'Afrique d'un chalet norvégien... Regagner la place des Palais par la Rue de Namur et la place Royale. Un très joli circuit.

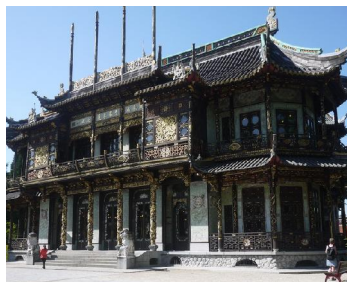


Rue Bréderode
n°21



Nous reviendrons dans un prochain numéro sur l'intéressant patrimoine de cette rue, mais envisagé sous un tout autre angle :

**Où Bréderode
rime avec
dynastie.**



Les 3 constructions exotiques de Léopold II

Roi controversé

Et c'est le moins que l'on puisse dire : un sondage assez récent (2005) le place sur le podium des Belges les plus détestés de tous les temps.

Grand mal foutu et mal vêtu

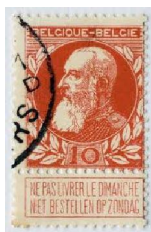
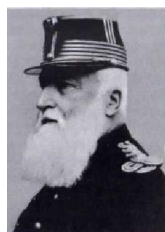
De grande taille pour l'époque, voûté et boiteux (il se déplaçait ordinairement appuyé sur un parapluie. Généralement habillé de fringues usées jusqu'à la corde et souvent mal assorties, on l'a qualifié d'épouvantail à moineaux. A Ostende, son lieu de villégiature préféré, il aimait conduire à toute allure sur la digue son véhicule favori, un tricycle, au guidon duquel il terrorisait les promeneurs. Un serviteur le suivait à vélo : le cortège royal devait avoir fière allure!

Que d'épithètes à son sujet

On les a quasi tous utilisés : misanthrope, misogynne, mégalomane, égocentrique, avare, mais aussi, visionnaire, travailleur, soucieux de la grandeur de la nation. La Constitution stipule : « le Roi nomme et révoque les Ministres ». Il usait et abusait de cette prérogative et les virait pour un oui, ou un non, se tamponnait des votes du Parlement, comme de la presse et de l'opinion publique.

Au « temps béni des colonies »

Son prédécesseur avait assuré la pérennité, longtemps menacée, du jeune état. Léopold II a fait d'une morne bourgade une capitale européenne digne de ce nom et de son pays confetti une des plus grandes puissances économiques mondiales (3e à 5e selon les sources). Cette incroyable essor n'a été rendu possible que par l'exploitation massive des ressources du Congo, ce qui fait polémique. Mais il faut aussi rappeler que depuis la plus haute Antiquité, les forts soumettent les faibles par les armes et réduisent en esclavage les rares survivants. La pratique a duré quelques millénaires et n'a vraiment été remise en question que durant la seconde moitié du XXe. Notre propos n'est pas de dire si cela est bien ou mal, mais de mentionner cette réalité historique indéniable. Dans la lutte sans merci que se livraient TOUS les pays de l'Europe de l'ouest pour se partager l'Afrique noire, il faut admettre que le Roi a manœuvré de main de maître pour se faire attribuer une belle part du « gâteau ».



Vaudeville et mauvais polar

Les frasques conjugales du souverain à la barbe fleurie ne sont un secret pour personne, elles constituent même une des causes de son énorme impopularité.

Bien qu'il se moquât éperdument de l'opinion publique, il savait que dans un état bourgeois fin XIXe, il y a des limites à ne pas franchir. Indispensable pour lui donc d'entrer et de sortir « incognito », tant du Château de Laeken que du Palais de Bruxelles. Pour pouvoir rejoindre ses innombrables maîtresses, il fit donc réaliser de bien étranges travaux. Il est établi qu'un passage souterrain reliait le Château à la Tour japonaise (qui lui appartenait). Il en existait au moins un autre entre le Palais et la place Royale, vraisemblablement via des vestiges du palais du Coudenberg (ce dernier itinéraire n'est pas établi avec certitude). Le tout s'accompagnait de dispositifs dignes d'un mauvais James Bond : faux meubles s'ouvrant d'un clic secret et donnant accès à un escalier dérobé, etc.

Ce petit article n'est en rien la bio d'un Roi, (il en existe des dizaines), juste quelques touches d'atmosphère, anecdotiques, toutes soigneusement vérifiées.

Mini Quiz Léopold II et Bruxelles

Citer maximum DIX réalisations de **Léopold II** toujours visibles à BRUXELLES et le nom de deux de ses maîtresses avérées.

On peut participer à ce seul JEU : réponses par mail. Objet : Quiz L II.

A gagner : un billet à gratter si toutes les réponses sont correctes.

Si on joue les « Jeux Canard », en fin de réponse : **Quiz L II**

2 points de bonus par réponse correcte.

Qui de nos joueurs sera attentif ?

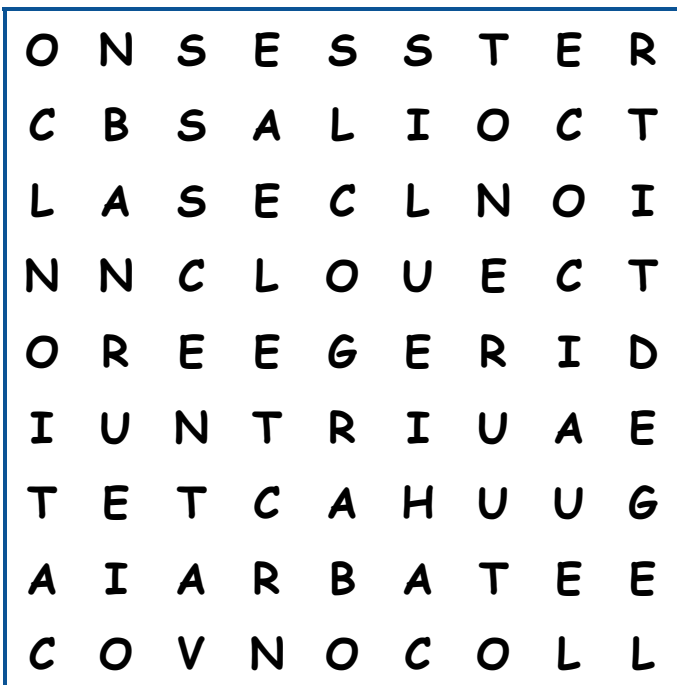
Réponses : pour le 30 septembre.

Rentrée scolaire et au Théâtre royal du parc

1 Le Carré infernal du Mois

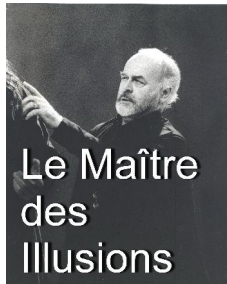
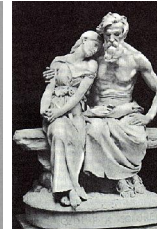
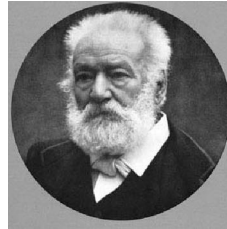
On joue en **tous sens**, gauche, droite, haut, bas, aller-retour mais **PAS en diagonale**. Une même lettre peut servir plusieurs fois dans le même mot ou dans plusieurs.

On cherche exclusivement des **noms communs** une seule forme admise singulier, pluriel, masculin, féminin (à votre choix, mais **une**) ou des verbes uniquement à **l'infinitif**. Les mots trouvés doivent avoir un **rapport direct et évident** avec la **réentrée**, soit dans les établissements d'**enseignement**, soit dans les **salles** de spectacles. Sont aussi admis les objets spécifiques qu'on peut trouver en ces lieux : pupitre **OUI** ; porte **NON** (pas spécifique)



2 Lâche ma main, l'école recommence

- Pièce de jeu de stratégie
- Sacrement étudiantin
- Couleur d'un nouveau en Fac
- Sentinelle qui se marre
- Parfois papale + plante aromatique
- Enseignant + conjonction + frangine
- Unité de mesure + inverse d'atterrit
- Dans un collège en France et héroïne de Dallas
- Vent froid + voyelle + fleuve du sud de l'Europe
- Certain + jour d'avant + 365 (ou 366)



Théâtre royal du Parc Saison 2012 - 2013

3 Autour des Misérables et de Victor Hugo

- Le bref bavardage
- Rengaine + négation + Cordy

- Les gagnantes d'un concours de beauté + l'arbre symbole du Canada
- Prénom d'un apôtre + d'Aoste + re prénom du même 'apôtre
- En enlevant le Y, dans les Marolles
- Nourrit une oie du Périgord + Solutré
- Contraire orthographique de neen + en direction de
- Breuvage british+ raconte+ dans les Vosges sans saint
- Du cochon + arbre de nos régions + « bompa »
- Elle est sans neiges, mais d'une grande capitale

4 La suite de la Saison au Parc

- Jeune bovin urbain
- Auteur de théâtre semblable au corps humain
- Tragique : neuneu + mammifère marin + article
- Toubib + unité + dring
- Commune bruxelloise sans saint + conjonction + plaisanterie + Amster... (sans H)

5 Questions Canard

- Dans quel quartier du Pentagone est la Place Anneesens?
- Hugo publia « Les Misérables » en ?
- Qui sera au Parc « Le Maître des Illusions » ?
- Qui a conçu le Chalet Norvégien ?
- A la côte, où séjournait de préférence Léopold II ?

6 Q.S. A la manière de Victor Hugo

Imaginez un quatrain (4 vers) décasyllabe au alexandrin (10 ou 12 syllabes au choix) avec rime, dans le ton supposé de Hugo (ou à peu près !).

Il est obligatoire d'évoquer le quartier ou quelque chose qui s'y trouve (édifice, enseigne, etc.)

Priorité à l'insolite, au drôle ou l'original. Défoilez-vous joyeusement et osez.

Un maximum de 30 points à glaner. On s'y met.