

## SOMMAIRE :

Art Nouveau et  
B.D.

page 2

B.D.: l'école belge

page 3

Brèves - News - gags

page 4

Spéculation immobilière  
en 1870

page 6

Brasserie de Silly

page 7

Jeux Concours

page 8

**ASSOCIATION  
DES  
COMMERÇANTS  
DU QUARTIER  
NOTRE-DAME AUX  
NEIGES - ROYAL  
A.S.B.L.**

Quartier des  
Libertés

Editeur responsable :

Christian Smets

Rue du Congrès 22

1000 Bruxelles

christianneigesroyal@yahoo.fr

# Le CANARD des NEIGES N°26 MARS 2012



## En principe, bientôt le printemps

### Un peu de Latin, ça fait chic ! En Iran et en Australie

Printemps vient du latin *primus* et *tempus* : premier temps, celui du renouveau, quand les fleurs éclosent, que les oiseaux migrateurs reviennent et que ceux qui hibernent se réveillent. L'italien *primavera* désigne indifféremment le printemps et la primevère qui se confondent dans notre calendrier. L'équinoxe est le moment où le jour et la nuit ont une égale durée de 12h., du latin *aequus* (égal) et *noctis* (nuit). Mais notre printemps calendrier ne correspond pas au printemps météo qui va de mars à juin et de plus, il ne s'applique que dans l'hémisphère nord.

L'année iranienne commence à Norouz qui se situe précisément le jour de l'équinoxe de printemps, le 20 mars. En Russie, le printemps commence le 1er mars, ce qui est assez conforme au calendrier météorologique. Mais en Australie et en Nouvelle-Zélande, où ils ont la « tête en bas », le printemps commence officiellement le premier septembre. Normal dans l'hémisphère sud. Vous suivez ? Non, tant pis ! Toujours est-il que dans le quartier le printemps devrait s'annoncer quelques semaines, vers le 21 mars. Il ne reste qu'à l'espérer. Avec impatience.



### Petites découvertes d'entre saison ? C'est le moment.

#### Les 3 salles du quartier d'antan

La préparation de cette courte balade de 20 à 30 minutes exige la relecture de nos deux numéros précédents : Eden Théâtre, Cirque et Bain royal via la galerie du Parlement. Et l'observation de la très jolie façade de la rue du Moniteur avec ses tritons et ses coquilles Saint-Jacques bien visibles de la rue. En face le bel immeuble abritant la Mission évangélique. On la termine en bifurquant vers la Colonne du Congrès ou vers la rue Royale, mais pas le dimanche : nos beaux commerces ont tous, hélas tiré leurs volets.

#### La galerie Horta et le M.O.O.F.

(Voir page 2) Entre 1 à 2 heures de balade, selon qu'elle comprend on non la visite du musée de la figurine B.D. Cette promenade est bien entendu modulable : on peut la prolonger par la Grand-Place voisine ou les Galeries Saint-Hubert, ou enfin vers le Mont des Arts et retour via le Quartier royal et le parc de Bruxelles. Puisqu'on parle B.D., on vous a aussi fait quelques suggestions sur les traces de Franquin et de Hergé, au parc, vers la place des Palais, ou vers la rue du Marais, au centre belge de la B.D.

### **Jolie découverte, inconnue de quasi tous. M.O.O.F. : Musée de la figurine**

Partir du moustachu Brialmont, longer la fresque du Scorpion ; obliquer légèrement à gauche sous les superbes arcades de la rue des Colonies. Descendre vers la Gare centrale en jetant un coup d'œil, à droite vers la cathédrale et rejoindre l'entrée principale de la gare. Descendre le grand escalier vers les quais et en bas, tourner immédiatement à droite pour rejoindre la Galerie Horta.

### **Galerie Horta**

Elle faisait partie intégrante des plans de la gare Centrale, conçus en 1947, par Victor Horta, peu avant son décès. Fermée au public dans les années '80 elle a récemment fait l'objet d'une importante restauration. Elle a été rouverte le 17 février 2009. Le résultat est superbe : volumes, formes, éclairages, colonnes. Et il y a aussi et surtout ces magnifiques escalators garnis de bois d'orme. Un lieu de rêve pour tout photographe.

### **Réussite esthétique. Bide commercial.**

Beau, propre et sûre, la galerie prévue pour accueillir une vingtaine de commerces reste désespérément vide. Ceux qui ont tenté l'aventure ont rapidement dû plier bagages, de sorte qu'actuellement trois espaces sont occupés. L'explication est relativement simple. L'endroit a un atout : il relie de façon très rapide et agréable, la Gare centrale à la place Agora, à quelques pas de la Grand-Place. Mais quel touriste aura jamais l'idée saugrenue de descendre vers les quais pour découvrir ce somptueux endroit ? Résultat : si des milliers de personnes y passent quotidiennement, il s'agit de navetteurs pressés le matin d'aller pointer. Ils le sont encore plus dès 16h. pour rejoindre au plus vite leur village natal. Les gens y courent donc davantage qu'ils n'y marchent. Ceci ne doit pas dissuader les amoureux du beau d'aller y flâner, de préférence à d'autres heures, car ils y retrouveront aussi, dans des vitrines de boutiques inoccupées des personnages familiers.

Ces personnages qui s'appellent Tintin, Schtroumpf, etc. ont pour but d'attirer l'attention sur le Musée de la figurine B.D. qui a fait le pari un peu fou de s'installer là. Il est encore plus difficile à découvrir que la galerie elle-même et pourtant il mérite amplement une visite. Pour y accéder, il faut descendre un autre escalator, gardé par un schtroumpf monumental, qui vous mènera au plus profond de la galerie.

### **Déménagement récent**

Ce n'est qu'en septembre dernier que le M.O.O.F., basé au départ sur des collections privées, a pris le risque de quitter le quartier Meiser pour s'installer dans un coin plus accessible aux touristes. Le tout serait qu'une signalétique adéquate leur permette de trouver aisément l'endroit. Ce qui actuellement...?

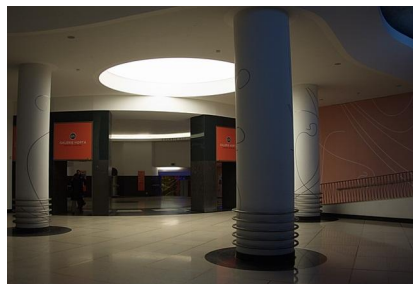
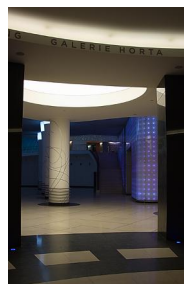
### **Un lieu aussi magique qu'attrayant.**

La porte du musée franchie, on quitte le monde du réel pour se plonger dans l'univers de la B.D. Murs noirs, bandes son d'atmosphère, mettent en valeur de belles vitrines éclairées vous immergent dans le monde de la B.D. de 1950 à 2000. Personnages, véhicules, bâtiments. Sujets grandeur nature ou pixies de 7 cm. Tout y est : Hergé, Franquin, Uderzo, Peyo et tant d'autres. Des pièces rarissimes, voire uniques, plus de 1300 au total. Nombre de vitrines sont thématiques : le Western mélange allègrement Lucky Luke et les Tuniques bleues. La femme dans la B.D., de Bianca Castafiore aux canons super sexy d'aujourd'hui. Les gamins de Quick et Flupke aux vilains Jojos des années 2000. Canardo et le Chat de Geluck y sont aussi.

L'entrée du Musée est payante, mais les collections exposées sont si riches que cela vaut le coup.

Incontournable pour qui aime l'Art nouveau et notre 9è art particulièrement fécond.

Attention : la galerie étant fermée les dimanches, le musée l'est fatalement aussi.







**Le C.B.B.D. et le M.O.O.F**

Après le superbe Centre Belge de la B.D., installé rue des Sables, dans un merveilleux cadre Horta, le M.O.O.F est la seconde salle du Pentagone toute voisine du quartier à célébrer la B.D., domaine où les créateurs belges comptent parmi les stars mondiales. Les deux plus grands hebdomadaires de B.D. sont belges et naissent au lendemain de la guerre 40 - 45 : Tintin et Spirou. Pilote, d'excellente tenue et français, n'apparaîtra avec sa star Astérix qu'à l'époque des soixante-huitards, un quart de siècle après. L'école belge de la B.D. est brillante et se vend toujours très bien. Le M.O.O.F vient donc ainsi fort heureusement compléter le C.B.B.D.



**Belges et même Bruxellois**

On vous a parlé des grands ancêtres : Hergé (Tintin) et Franquin (Spirou et Lagaffe) à propos du Parc et de la Place des Palais. Ils furent chez nous les précurseurs, mais après eux quelle fabuleuse descendance : Edgard P Jacobs naît à Bruxelles en 1904. Décédé en 1987, collaborateur de Hergé, il imaginera le riche univers des Aventures de Blake et Mortimer.



Jacques Martin n'a pas animé l'école des fans mais collaboré à plusieurs Tintin avec Hergé et créé le personnage d'Alix l'Intrépide qui nous plonge dans l'Antiquité romaine.



**Et d'autres Bruxellois**

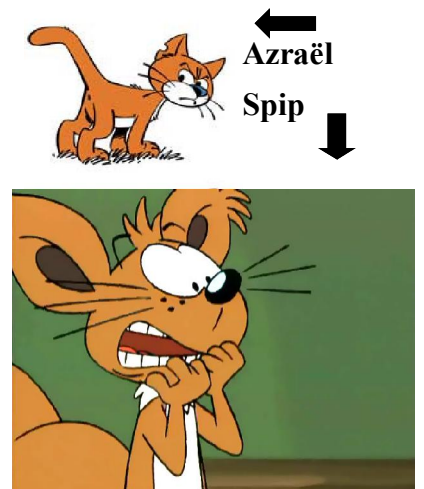
Pierre Culifford, dit PEYO (1928 - 1992) est né et mort à Bruxelles. En 1952, il crée le personnage de Johan, pas notre boucher, mais un trouvère médiéval. Trois épisodes plus tard il est rejoint par le petit Pirlouit, monté sur sa chèvre Biquette. En 1970 de curieux nains bleus font leur apparition dans le récit : les Schtroumpfs. Ce sera le succès mondial : albums, dessins animés, produits dérivés se vendront par millions, au point d'éclipser les deux troubadours d'origine, Johan et Pirlouit. À noter qu'au décès du créateur, la série a été poursuivie par son fils.

**Un petit garçon et un cocker**

Autre monument, Jean ROBA, né et mort à Schaerbeek (1930 - 2006). Une famille très ordinaire : papa, maman un petit garçon, BOULE et un chien, le cocker BILL qui réfléchit énormément. Plein d'humour et de tendresse. Inutile de préciser que Roba fut le maître d'un cocker : cela se lit entre les lignes.

**Histoires de bêtes**

Dans la B.D. belge-bruxelloise, plein d'animaux familiers jouent un rôle important, de Milou avec son ennemi, le chat siamois, à Spip, l'écureuil de Spirou. Il y a aussi Azraël le chat de Gargamel, la Biquette de Pirlouit et Jolly Jumper, le cheval de Lucky Luke.



## Un Canard qui tombe à pic

Le 31 janvier on diffuse sur le blog notre numéro de février. Thème : le carnaval. Une de nos fidèles, Marie, de Chalon-sur-Saône se jette avec fureur sur le jeu « villes de carnaval », elle cherche et trouve. Puis pour se changer les idées, elle passe sur France 2 au fameux jeu animé par Naguy : « Tout le Monde veut prendre sa place ». Son adversaire a l'idée saugrenue de lui imposer le thème Carnavals. Surprise : elle l'a massacré. Merci petit canard.

## Spectre du quartier

Disparu le spectre des neiges. À voir. Rue de la Presse, à l'épicerie de l'air Corine la Fine, dont la boutique est sur le point d'ouvrir depuis un an et demi et le site internet en construction depuis 18 mois également, les feux-follets nocturnes ont enfin disparu. Après des mois, le tunnel amorcé par la « chose » place de la Liberté a été enfin rebouché par de vaillants travailleurs communaux. Cela signifie-t-il pour autant que l'esprit du Mal a été chassé de chez nous ? Pas sûr. Depuis qu'on a obstrué sa galerie, une nouvelle tranchée est apparue sur la place, devant les trois cafés. Vers où ce passage conduit-il ? Vers la rue du Congrès ? Vers chez un dignitaire de la Cathédrale ? Vers votre Canard ? Vers le Titanic ?

Mystère. Suite dans 18 mois.

## Karaoké au DARIC

Même si, nous l'apprenons parfois un peu tard, un mensuel ne sortant qu'une fois par mois, le **NEW DARIC**, place de la Liberté est toujours aussi dynamique. L'équipe a décidé de garder l'établissement ouvert tard les fins de semaine. (jusqu'à une heure ou même un peu plus) C'est donc un des deux seuls établissements du quartier où il est désormais possible de prendre un verre, entre autres, après spectacle.

Parallèlement, on continue à y organiser régulièrement des karaokés à succès. Ainsi, celui de Saint-Valentin le vendredi 24 février. Bonne occasion pour nous de rappeler que les infos que nous ne pouvons plus insérer dans le Canard faute de temps, se retrouvent toujours sur notre page **FACEBOOK « Canard des Neiges »**. Merci de la visiter et de la commenter si cela ne vous prend pas trop de temps à trouver !!!

## Surprise !

Le Président de notre Association, Monsieur P.T., commerçant honorablement connu de longue date a été fort surpris d'apprendre qu'il travaillait activement à la réalisation d'un parcours illuminé entre la Cathédrale et la Place de la Liberté, ceci avec une Dame, aussi honorablement connue que lui, mais depuis bien moins longtemps. On apprend à tout âge !

## Canard piégé

Avis utile à nos lecteurs naïfs, particulièrement à B., que j'embrasse en passant : le prochain Canard devrait sortir le 1er avril. Tradition oblige : il devrait contenir une plaisanterie d'un goût douteux. Alors prudence s.v.p.

## Samois et le chantier

Cela fait des mois qu'on vous parle de la construction d'un méga hôtel dans l'îlot qui encercle le commerce de tapis de la famille Samois, père et fils. Après bien des avatars dus aux interventions des comités Machinchouette, objectant que ceci et cela, les travaux de démolition de l'ancienne bâtisse avancent à présent à un rythme soutenu. On peut donc y espérer l'installation d'un vaste hôtel, véritable booster du quartier dans un délai acceptable.

Vrai renouveau rue Royale ?

## L'autre chantier

Le grand trou de l'îlot Rue de Louvain, Presse Parlement, Croix de Fer se comble peu à peu. Les 30 appartements prévus sont en cours de construction.

Déjà côté Croix de Fer, la bibliothèque du Parlement fédéral est installée. En journée tout au moins, cela donne à ce coin un aspect moins inoccupé. Après les heures de bureau par contre... Sinon à l'ancienne cité administrative, on a installé de belles grues...



Le trou du spectre enfin comblé



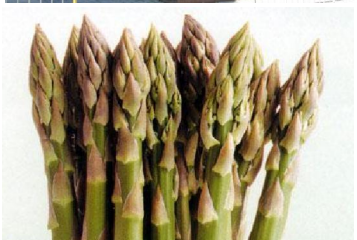
Au Daric



Chez Samois







Entre asperges et jazz  
De Madou's à Groove  
street



Brachetti en action



### Madou's Provence : cuisine

Cela fait plus d'un an que David et Noëlle vous y proposent des cours de cuisine quasi mensuels. Un thème, deux cours. En mars on tourne autour des asperges, vertes et blanches, encore que le gel intense qui a retardé ou endommagé les jeunes asperges de pleine terre dans le sud de la France inquiète David. Les asperges donc : lundi 12 et samedi 17 mars.

<http://www.madousprovence.be>

### Edwin, sa guitare et son groupe

On vous a déjà parlé de son beau magasin de guitares rue Royale et de ses talents d'instrumentiste : on l'a souvent applaudi l'an dernier au Bier Circus.

Il se lance dans une nouvelle aventure : la création d'un groupe « The Corsairs » dont le logo évoque les couleurs de la Ville de Bruxelles. Ils seront 4 ou 5, au chant, à la batterie, à la guitare, à la basse. Bon vent à eux.

### Brachetti transformiste génial

Il s'était déjà produit, au Cirque vers 2008 et avait obtenu un succès mitigé parce qu'il avait vu grand. Cette fois il a donné trois représentations : énorme réussite et merveilleux spectacle Et le 15 Paul y est revenu avec la 20<sup>è</sup> de « *les Hommes viennent de Mars...* »

### Encore des comiques

Au vieil hôtel Knuyt de de Vosmaer qui se dégrade et où rien ne se fait on a droit à de nouveaux panneaux : **SODA**. C'est soft et ça meuble, mais encore ?

### Expo de photos au Titanic

Depuis quelques mois cette grande brasserie du quartier s'est lancée dans une dynamique d'animations. On ne reparlera plus de la soirée créole de l'an dernier et de son grand succès. Pour la récente Saint-Valentin on a eu droit à un décor de circonstance, soirée romantique avec chanteur et lumières tamisées et menu de fête.

Mais aussi on y expose à la mezzanine des photos d'art de G. de Smet. Il y en a une demi-douzaine, sur bien entendu, le thème de la voile et de la mer. Elles devraient changer régulièrement. Lors de votre visite, ne manquez pas d'aller y jeter un coup d'œil.

Et pour mi-avril on nous y prépare un grand événement, mais chut, surprise.

### Place des Barricades

Le dernier îlot de cette place historique est en court de réhabilitation. Une fois les travaux terminés la place aura retrouvé belle allure et des logements vont s'y installer. Tout le monde devrait donc se réjouir. Et bien non, il se trouve encore des esprits chagrins, les mêmes qui parlent de mixité, pour ronchonner contre le fait qu'il s'agira d'appartements d'un certain standing. Il faudrait juste s'entendre sur le sens des termes et ne pas les dénaturer : certes il **faut** créer plus de logements sociaux, mais pas que, sinon où est-elle, cette **mixité** ?

Nos commerçants, pour survivre, ont **aussi** besoin de clients disposant d'un minimum de pouvoir d'achat.

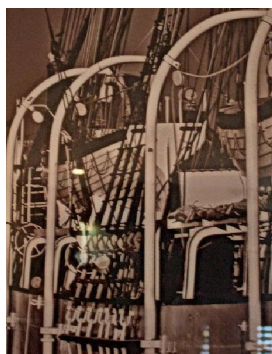


Photo de G. de Smet au Titanic



### Notre-Dame aux Neiges

Notre quartier tient son nom, beaucoup le savent, d'une chapelle édiflée en 1621 à l'extrémité du chemin de Schaerbeek (plus ou moins carrefour Botanique – rue Royale). Les sources consultées s'accordent peu, tant sur la date de fondation de la chapelle que sur l'origine du culte qui y était célébré. Comme nous ne souhaitons pas y consacrer un livre, passons. Nous avons déjà parlé de la légende...

Ce qui n'est pas contesté, c'est que la chapelle fut détruite en 1796 par les mal – nommés « sans-culotte » (il n'y a vraiment pas de quoi fantasmer !). À l'époque, ce modeste oratoire était en plein champs.

### Urbanisation du XIXe

Avec la révolution industrielle, toutes les villes voient leur population croître notablement, au-delà des murs d'enceinte. Bruxelles n'échappe pas à la règle. Le quartier devient donc un faubourg ouvrier surpeuplé et miséreux (relire au besoin Zola) où s'entrelacent rues et impasses aux noms parfois pittoresques : rue du Jardin d'Idalie, de l'Abricot. Impasse aux Gaufres, des Fèves, de la Tourterelle, Putje, etc... Les « guinguettes » étaient nombreuses dans le quartier et pas que cela (vous suivez ?). Selon certains auteurs le coin était un vrai coupe-gorge pour le bourgeois qui s'y aventurait. Peu après l'indépendance, le Chef de cabinet (Premier ministre), Charles Rogier parle textuellement de « la nécessité d'éradiquer ce chancre honteux ». Cela ne l'engage à rien, il est Liégeois !

### Prédateurs : attaque en piqué

Vers 1870, le principe de la rénovation de Notre-Dame aux Neiges est décidé, les habitants chassés de leurs logements sans ménagements et le

quartier livré aux spéculateurs et promoteurs aussi griffus qu'avidés. Analyse partiellement exacte mais simpliste, parce qu'elle néglige un facteur essentiel : l'avènement de Léopold II. Ce monarque ambitieux, qui fera de son minuscule pays la 3<sup>e</sup> puissance économique mondiale, veut que Bruxelles devienne une capitale prestigieuse et, dans ce contexte, le voisinage immédiat des centres du pouvoir avec un quartier « pouilleux » est intolérable à la veille des fastes du Cinquantenaire de la Nation. C'est une opération totalement analogue qui justifiera l'expulsion de milliers d'habitants du populaire quartier des Marolles lors de la construction du pharaonique palais de Justice. Même s'ils étaient bien présents, cessons donc de voir exclusivement là la patte exclusive des « copains de VDB » de jadis !

### Succès architectural et bide

La conception d'ensemble du quartier est confiée à l'architecte Antoine Mennessier. Idée directrice : dégager la perspective de la Colonne du Congrès en traçant une artère rectiligne et articuler l'ensemble autour d'un pôle central : la Place de la Liberté. Le style éclectique est alors à l'honneur, les plus grands architectes de l'époque donnent libre cours à leur créativité et nos rues se bordent d'immeubles remarquables.

Mais sur le plan financier, c'est la catastrophe : nombre de maisons ne trouvent pas d'acquéreurs et la société immobilière promotrice fait faillite. Pas le choix, la Ville se voit



L'éradicateur Ch. Rogier





contrainte de racheter une série d'immeubles, voire même des salles de spectacle (voir numéros précédents).

### Visage d'aujourd'hui.

Dans les années '60 à '70, notre environnement urbain a connu une nouvelle vague de saccages et de nombreuses maisons du XIXe ont impitoyablement été détruites. Il reste cependant que le quartier a préservé environ 60 % de maisons anciennes, souvent vouées au commerce au rez-de-chaussée et à l'habitat aux étages et que la ville est propriétaire d'environ 50% de celles-ci. Remarquablement entretenues à la grande satisfaction des habitants. Même si Notre-Dame aux Neiges a retrouvé une intéressante mixité ethnique et sociale, il subsiste chez nous un remarquable patrimoine architectural XIXe, que les touristes commencent à redécouvrir. La présence constante de bureaux d'avocats, études de notaires, cabinets médicaux, officines pharmaceutiques, autres professions libérales, reste un vestige de l'embourgeoisement des années 1875. L'implantation de commerces de prestige rue Royale procède de la même démarche ancienne. Ce qui nous laisse globalement un beau quartier de plus en plus apprécié, tant par ses habitants que par nos visiteurs en raison de sa relative homogénéité et de son atmosphère.



### Bier Circus... Pils Toer III

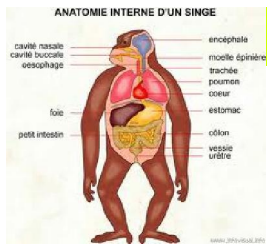
Patrick poursuit sa quête de produits de terroir et met à l'honneur une demi-douzaine de bières de la **Brasserie de Silly**, du nom d'un village hennuyer traversé par la Sylle, dans la région de Ath - Enghien - Soignies. On y brasse depuis 1850 dans ce qui était à l'origine une ferme-brasserie. On en est en 2012 à la 5<sup>e</sup> génération d'exploitants.

La **3e PILS du « Tour »**, au fût, est la **SILLY PILS BIO**. Une pils bio, peu banal. Elle titre 5 % et est proposée à 2 €. Désaltérante, elle est d'une saveur étonnante dans sa catégorie.

De la même brasserie, vous pourrez déguster à la pression **LA DIVINE**. Ambrée, son arôme doux et velouté conduit vers une saveur agréablement houblonnée et boisée. Elle libère en fin de bouche un goût très fin, amer, voire fumé, et alcoolisé.

Et enfin une bière liée à une page de notre histoire : la **SCOTCH DE SILLY**. Elle est brassée depuis l'époque de 14 - 18 où des soldats alliés se battaient à nos côtés sur l'Yser. Elle a été brassée au départ pour satisfaire les goûts de militaires écossais. C'est toujours la même recette qui vous est proposée aujourd'hui. Elle est rouge foncé, douce aux arômes de fruits et d'alcool.





# Jeu n° 3 : le printemps arrive : redécouvrez votre CORPS

*Tout est quasi phonétique, tout ce qui est en rapport avec le corps humain, noms, adjectifs, etc. comme CHEZ VOUS en principe !*

## JEU 1 on joue en US ou UM

	C	D	A	R
A	R	I	E	T
S		Us	R	U
	X	T	E	M
L	E	I	N	U
P	U	B	A	H
	C	A	L	C

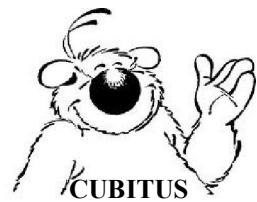
En tous sens même en diagonale, zigzag etc. des mots en rapport avec le corps humain. Finissant toujours en US/UM Toutes les lettres sont utilisées, mais une même lettre peut servir plusieurs fois.



## JEU 2 Bête phrase phonétique

Cela fait partie de votre corps...

DES FOIS FAUT DOSER UN PÈRE AU NEZ POSTICHE. ON DOIT SE POUSSER DANS LE BASSIN QUI SERT VOLONTIERS SANS GAINS. VAINEMENT CE SOURD S'IL LE VEUT GRATTE MAINTENANT, S'ENTETE, PIETINE JUSQU'À DEMAIN DANS SON ETAT LONGEANT BENOÏTEMENT DE TOUT SON POIDS LE BOUT. CHENAPAN. TU BOIS TELLEMENT QUE DANS TON CAS JE ME RENDS.



## JEU 3 on joue avec vos NER(F)S

- NERF... : Gaulois
- NERF...: Pablo, écrivain
- NERF... : « veine » d'une feuille
- ...NERF... : on peut l'être par mes jeux
- ....NERF : à l'hôpital
- ...NERF : Louis le... (Roi de France)
- ...NERF : de Brest
- ...NERF : invention de Benjamin, l'autre !
- ...NERF : enrobèrent de chapelure
- ...NERF : langage ou terme informatique

## JEU 4 : Définitions « Maison »

Dans nos corps il y a tout cela, surtout des OS, mais pas que ça...

- Navire dépourvu de bénéfice (2 mots)
- Poisson de rivière
- Avec la faucille
- A ne pas vider à cheval
- Géniteur sur le pif
- Comme chevaline pour un briard
- Carabosse assez âgée
- Chez le forgeron
- Cassée chez Hergé
- Celui des cathédrales n'est jamais crevé

## JEU 5 : TOMBEZ sur un OS

- OS... port de la « romantique »
- OS... ... spécialité italienne
- OS... influence réciproque profonde
- OS... qui fait étalage d'une qualité
- OS... ... illustre ministre égyptien
- ...OS... ville flamande de carnaval
- ...OS.... Ex- citrouille
- ...OS... on peut en porter un debout
- ....OS statue dans une île grecque
- .... OS un des 4 chez Alexandre
- Les points... devant et derrière indiquent simplement où il faut compléter la proposition et **pas** le nombre de lettres à insérer. !
- Et les guillemets ne sont jamais pour faire joli, comme vous le savez.

## JEU 6 Questions Canard

- Qui expose ses photos au Titanic ?
- Qui est le « papa » de Bill ?
- Qui brasse « La Divine » ?
- Qui a conçu notre quartier (architecte) ?

## Q.S. (de 10 à 0 points)

Sachant que chaque bonne réponse vaut **3 points** (et que parfois des points partiels sont attribués) combien y aura-t-il de points d'ÉCART entre le (la) premier (e) ou les 1ers ex-aequo et le (la) suivant (e). Vous pouvez utilement utiliser des demi-points.  
Fourchette **probable** : de 1,5 à 6.

**Réponses** : de préférence (!) avant la fin du mois par mail à [christianneigesroyal@yahoo.fr](mailto:christianneigesroyal@yahoo.fr) ou sur papier Au Snack, chez Didier et Brigitte, rue de Louvain, ou dans ma boîte rue du Congrès 22. Soyez fidèles. Réponses partielles ? Participez ! Il y a des cadeaux pour TOUS après 3 participations par AN.