

ASSOCIATION
DES
COMMERCANTS
DU QUARTIER
NOTRE-DAME
AUX NEIGES -
ROYAL
A.S.B.L.

Le CANARD des NEIGES n° 18 juillet 2011



Grandes Vacances 2011

SOMMAIRE :

- Un Tour du Monde**
Page 1 et 5
- Portes, fortifications,
rues et impasses**
Pages 2 et 3
- Brèves et News, nos
animations**
Pages 4 et 5
- Promenade ; les coins
ignorés du quartier**
Pages 6 et 7
- Jeux pour tous**
Page 8

Quartier des
LIBERTES

Editeur responsable
Ch. Smets
Rue du Congrès 22
1000 Bruxelles

Tordre encore une fois le coup à cette maudite légende

Du Congrès à Tamanrasset

Non, non, comme promis je ne vais pas râler, juste répéter qu'il faut arrêter de véhiculer cette légende de quartier désert le soir et les week-end. Simplement parce que les grandes vacances sont là et que donc, Notre-Dame-aux-Neiges, ce serait le Kalahari. C'est pas le cas et le Canard a pas ri !

Si effectivement la période allant du 21 juillet au 15 août est celle où les bureaux du quartier sont les plus vides, il faut tout de même faire plus que nuancer.

Y a que des bureaux

Des bureaux oui, mais aussi des habitants, trop peu nombreux malheureusement et plus de 100 commerces, cela fait un quartier MIXTE. Et l'été en plus beaucoup de touristes y compris en soirée et les week-end.

Beaucoup d'HORECA certes, mais pas exclusivement et de toute manière ce sont les cafés et les restos qui nous amènent une certaine vie le soir, vu qu'à part notre unique night shop, les autres ont fermé vers 18h., ce qui est on ne peut plus logique.

Vacances en tournante

Beaucoup de nos commerçants prennent une période de repos en été MAIS pas tous ni en même temps : pour prendre l'exemple de l'épine dorsale du quartier, des 4 plus vastes de la Rue de l'Enseignement, la ROTONDE, NAPOLI, BIER CIRCUS, et TITANIC, de début juillet à fin août deux minimum vous accueilleront et place de la Liberté, 7 jours sur 7, tout l'été, il y aura au moins un des 3 bistrotts ouvert.

Sur le même axe, dans un autre registre, tout l'été, de lundi à dimanche inclus les portes de l'OUTPOST (boissons et en-cas), tout comme celles du TIRAMISU ou de notre Night-Shop seront à votre disposition, tout comme Le WALLACE.

Moralité, venez sans crainte...

Donc même en juillet et août, même le soir, même le samedi et à la rigueur le dimanche, aventurez-vous dans notre désert : vous ne risquerez d'y mourir ni ne faim ni de soif.

Ceci prouve également que je peux tenir un serment d'ivrogne et rester positif. Non ?

EVENEMENT DE L'ÉTÉ : UN TOUR DU MONDE CHEZ NOUS



Au Talurelekker

C'est une longue tradition depuis 1998. Si d'autres partent en congé, là on en revient pour vous proposer de faire en juillet et août le Tour du Monde des saveurs tout en restant ici..

C'est l'idée à succès de la chef-propriétaire Florence Stoupy qui se casse la tête pour trouver recettes et produits originaux pour l'été.

Détails de ce joli voyage en page 5.

Rappelons simplement que notre quartier fut totalement remodelé au cours du dernier quart du XIXe siècle : opération de spéculation immobilière pour certains, assainissement d'un chancre urbain pour d'autres. Qu'importe, là n'est pas notre propos.

Toutes ses limites sont antérieures à cette rénovation : la rue de la Loi, avec le Parlement et les Ministères adjacents (Palais de la Nation), la rue Royale, prolongée à plusieurs reprises au cours de notre histoire, et enfin les boulevards de la « petite ceinture », dont l'origine est fort ancienne.

Derrière nos murailles

Comme beaucoup le savent, ces boulevards qui forment la limite du « pentagone » ont été bâtis sur le tracé de la deuxième enceinte fortifiée de la ville. « Notre » tronçon de remparts comportait deux portes (sur un total de 8) : celle de Schaerbeek (actuel carrefour boulevard Botanique - rue Royale) et celle de Louvain (places Surllet de Chokier et Madou). « Nos » portes furent malheureusement détruites en 1784. Celle de Schaerbeek, l'une des plus anciennes, s'appelait à l'origine porte de Cologne, ville stratégique de première importance aux frontières de l'Empire romain vers laquelle convergeaient nombre de chaussées. Celle de Helmet constitue un vestige de la chaussée romaine reliant Cologne à Bruges. La porte était l'entrée nord de la ville et menait, via

le chemin de Schaerbeek, à ce qui était alors notre collégiale.

La rue de Louvain reliait notre cathédrale à la porte du même nom, puis se poursuivait jusqu'au village extramuros de Saint-Josse-Ten-Noode. La route continuait ensuite vers Louvain et Liège pour rejoindre Cologne.

Porte de Hal

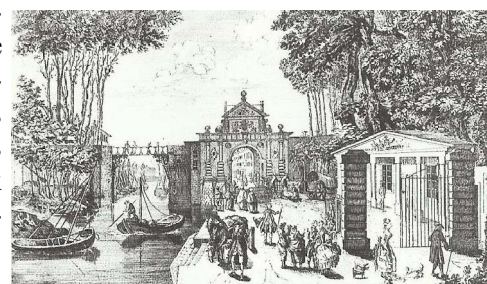
Pour se faire une idée exacte de ce que fut la plus vaste enceinte de Bruxelles, une seule solution : visiter la porte de Hal, ultime vestige préservé de ce monumental ensemble. A noter que cette tour, récemment restaurée fut longtemps un intéressant musée des armes et armures et que bien des collections ont aujourd'hui trouvé refuge aux Musées d'Art et d'Histoire du Cinquantenaire.

Pavillons d'octroi

La disparition des murailles n'entraîna pas pour autant celles des taxes de toutes sortes prélevées à l'entrée des villes : l'octroi. Les portes fortifiées firent donc place au début du XIXe siècle à des pavillons d'octroi, jolis édifices souvent jumeaux de style éclectique ou néo-classique. La porte de Louvain avait bien entendu les siens. Ils disparurent après 1860, date de la suppression de l'octroi. Ils ont été conservés porte d'Anderlecht, de Ninove et à l'entrée du bois de la Cambre (ceux de la porte de Namur, déplacés là par la Ville).



Le pavillon d'octroi de la porte de Namur déplacé au bout de l'av. Louise



Celui de la porte de Ninove, au bord du canal



Porte de Louvain autrefois,



La porte de Schaerbeek à la fin du XVIIIe siècle



La porte de Hal, jadis et aujourd'hui



... des RUES, des CHEMINS et des IMPASSES

Revenons chez nous

Au moyen âge, le quartier, rural et peu peuplé était traversé par deux chemins partant de la cathédrale : celui de Louvain et celui de Schaerbeek, qui conduisaient aux portes du même nom, en passant tous deux par le « marché aux bêtes » qui se tenait à l'endroit où s'élève aujourd'hui la statue du général Brialmont et la brasserie de notre vénéré Président (*Non, chers lecteurs, ce n'était pas prémonitoire*).

Leuvenseweg

Si le chemin de Schaerbeek a totalement disparu, la dénomination flamande a parfaitement conservé l'appellation ancienne du second : « Leuvenseweg », chemin de Louvain. Aucun doute que Brigitte et Didier seront flattés d'apprendre que, il y a 20 ans, ils ont installé leur snack sur un chemin médiéval et sans doute même, sur une ancienne voie romaine. Monsieur Jourdain faisait bien de la prose sans le savoir... Trêve de plaisanteries, il est hautement probable que cette rue soit de très loin la plus ancienne du quartier dont le nom subsiste encore.

Rue du Nord

De la rue de Louvain à la place des Barricades, cette rue, sans doute la plus longue de chez nous, est parallèle au tracé des boulevards. Il s'agit simplement de la rue qui suivait le tracé intérieur des anciens remparts :

elle a donc plus de 600 ans et il faut souligner que la minuscule Petite rue du Nord (30m de longueur au maximum), qui ne comprend plus guère que l'arrière d'une banque d'affaires, l'angle de l'immeuble occupé par le SELOR et le bureau de poste, est elle aussi attestée depuis six siècles. Voilà pour les trois plus anciennes artères de Notre-Dame-aux-Neiges.

Deux impasses

Lorsqu'il était « populeux et mal famé », le quartier en comptait plus de vingt aux noms parfois pittoresques : impasse aux gaufres, de la tourterelle, du flambeau ou « potje »

L'une d'elles, non loin de la place des Barricades, se greffe sur la rue de la Révolution, juste à côté de la Fred Academy, notre école de danse. Elle n'a rien de superbe, mais conserve un cachet assez pittoresque et de beaux arbres ; étrangement, elle n'a pas de nom. L'autre débouche dans la rue du Gouvernement provisoire, à vingt mètres de la rue Royale. Elle est bordée par un vaste ensemble immobilier, bureaux et logements, de construction toute récente. Il semble que la réalisation de ce complexe ait fait disparaître les dernières constructions du quartier d'avant 1870. Et ce n'est même plus une vraie impasse, puisqu'un passage privé la relie à la rue du Congrès.

Si elle n'a plus rien de folklorique, elle a, par contre, conservé son nom ancien d'impasse de la Bobine.

Truc infaillible

Comment déterminer si une rue de notre quartier est ancienne ? C'est tout simple : comme nous l'avons écrit et répété, les noms d'artères du quartier sont tous liés à l'indépendance belge : congrès, liberté, presse, moniteur, révolution, Surlet de Chokier etc. Seules les rues plus anciennes échappent à cette règle qui ne souffre aucune exception : rue de Louvain, du Nord, impasse de la Bobine, etc. Et, diront de petits malins, la place des Barricades ? Oui, elle est bien antérieure, mais baptisée place d'Orange en hommage à la dynastie d'Orange-Nassau, il a fallu la débaptiser au lendemain de la Révolution. Reste la rue de la Sablonnière : et bien OUI elle est antérieure de 40 à 50 ans à la rénovation du quartier. Au moment de la création de la place d'Orange, elle fut tracée sur l'emplacement d'un ancien chemin sablonneux. Pas d'exception notable donc.

Controverse

Chez les « historiens » on lit tout et n'importe quoi sur le tracé de l'ancienne rue Notre-Dame-aux-Neiges. Epine dorsale de l'ancien quartier, il semble bien qu'elle reliait le marché aux bêtes (Treurenberg) à celui aux chevaux (Barricades). Elle devait suivre à peu près le tracé de l'actuelle rue de l'Enseignement pour rejoindre quelque part celui de la rue de la Révolution. (Hypothèse réaliste...)



Angle Nord-Cultes



Place des Barricades



L'impasse sans nom



Celle de la Bobine

Du Château de Durette au Titanic

Il y a quelques années, un Belge, M. Jean Joly faisait l'acquisition d'une propriété à Régnié (le dernier en date des crûs du Beaujolais), sa cible principale étant le marché belge. A présent trois des vins du « Château de Durette » sont en suggestion au Titanic.

Un Gamay noir, LE rosé de l'été aux arômes de fruits rouges (Là y en a de toutes les couleurs !), un Côte de Brouilly, robuste, corsé, mais fruité. Et enfin un Régnié Durette à la belle robe rouge rubis, apprécié par Paul Bousse soi-même. Le tout à des prix sages : respectivement 18, 19 et 20 € la bouteille.

Et dans les assiettes, le Titanic reste fidèle aux saisons : en juin les Maatjes nouveaux étaient là et mi-juillet ce sera au tour des Moules de Zélande. Jusqu'au 15 août les petites casseroles noires vont à nouveau défiler par centaines à bord du paquebot.

Le Titanic vous accueille du lundi au vendredi, midis et soirs durant tout le mois de juillet.



Jazz au DARIC

Place de la Liberté le samedi 16 juillet.
Attention à l'heure assez inhabituelle : **17h00**

Blues, rythm and blues, funk

Willie Vann Trio

Willie Vann, guitare et chant, Martin Smout à la batterie et Luc Sente à la basse. Le leader du trio a l'ambition de faire découvrir le jazz à de nouveaux publics, de ne pas le réserver à une clientèle d'initiés. Si le temps le permet, la musique « sortira sur la place ». Dieu Météo, svp...

TIRAMISU : horaire d'été.

Pas de fermeture annuelle depuis que Patrick et Raphaël se partagent les commandes mais horaires adaptés.
Du 11 juillet au 19 août, ouvert 7 jours sur 7
Lundi à vendredi de 14 à 23h00
samedi et dimanche de 11h30 à 23h00.

Bar, snack, boutique **face au Cirque Royal.**

Stages de danse à la Fred Academy

Mi-juillet et mi-août nombreux stages et week-ends d'initiation à la Fred Academy.

Disciplines diverses : ballet classique, flamenco, modern jazz, claquettes (liste non-exhaustive)

Tous les détails sur le site internet de l'école
<http://www.fredacademy.be>

Renseignements et inscriptions du lundi au vendredi avant-midi : 02/219.39.97

ou par mail : fredacademy@skynet.be

Kumquat : un vrai plébiscite

Ouvert depuis quelques mois à peine ce restaurant Vietnamien (et un peu Thaï) recueille un vif succès auprès de nos lecteurs. Que des éloges sur la qualité remarquable de la cuisine, y compris de la part de professionnels avisés : une solide référence.

Le midi cela a très bien démarré ; c'est plus calme le soir, n'empêche c'est ouvert du lundi au samedi. Profitez-en.

D'assez courtes vacances sont prévues mi-juillet.



Monsieur **LEBORGNE**
rue du Congrès 22
1000 BRUXELLES

Triangle maléfique : le mauvais œil.

Voilà longtemps que cela dure, mais le maléfice est toujours là. Des mois plus tard les mêmes feux follets hantent encore le commerce fantôme les nuits sans lune.

Mais cette fois tout devient clair : le mauvais œil est là. A mon adresse privée arrivent des courriers pour Monsieur **Leborgne**. Sept ans que j'y habite : personne de ce nom ici. Le borgne : un seul œil, bien sûr. Mais pour tout comprendre, il suffit de passer le coin, chez notre ami Davoud. Juste à côté, que peut-on lire ? **A.S.B.L. Le 3^e Œil** (toutes les preuves ci-dessus : photos)

Bon sang, mais c'est bien sûr : celui qui manque à celui de chez moi et qui n'existe pas ici se retrouve à l'angle du triangle maléfique. $1+3 = 2 \times 2$.

Le compte est bon ! Vous me suivez ? Non ?

EVES-NEWS-BREVES-NEWS-BREVES-NEWS-BREVES-NEWS

NAPOLI : peau neuve.

Notre resto italien qui n'arrête pas de grandir, face au Bier Cicus, a fait peau neuve. On a repeint la salle dans un décor plus chaud, plus coloré. Vacances, dit Lino le patron ; une semaine ou quelques jours tout au plus, mais on sera là pour vous quasi tout l'été.

En plus ceux qui nous accueillent avec le sourire, Gianni et Helena ont adopté des tenues assorties au décor : c'est vraiment très visuel.

Et s'il fait beau : 36 places en terrasse...

Rue de l'Enseignement, 68

Tél.: 02 223 70 63

Den TALURELEKKER

TOUR DU MONDE 2011

Voir Carte à la **UNE**

Durant les deux mois d'été on visite 8 pays du globe, une semaine pour chacun. On vous propose chaque fois : un apéritif « national », une entrée ou un potage, quatre plats (viande, volaille, poisson et... surprise), ainsi qu'un dessert.

On démarre toujours le lundi. Départ : lundi 4 juillet : **TURQUIE**

Du raki à l'apéro, puis en entrée une sorte de mille-feuille de pâte croustillante farci de fromage de brebis, d'œufs, de persil et de beurre. Puis poulet circassien.

Lundi 11 juillet : **MADAGASCAR**

Un punch à base de rhum et le plat national, le Romazava qui un est pot-au-feu qui se décline de bien des façons.

Lundi 18 juillet : **INDE**

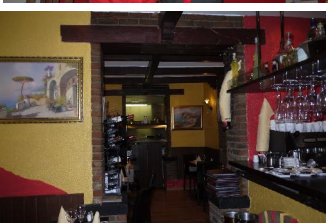
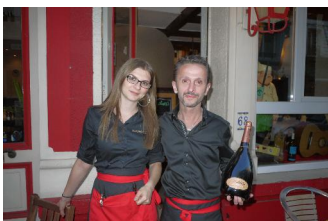
Semaine écourtée pour cause de fête nationale et parfum de tandoori.

Lundi 25 juillet : **THAÏLANDE.**

En août : LAOS-CAMBODGE, CORÉE, POLYNÉSIE FRANÇAISE, MARTINIQUE.

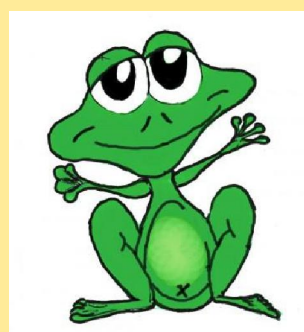
Il est prudent de réserver. : 02 219 30 25

Rue de l'Enseignement n° 25



PIQUE NIQUES URBAINS

Au Parc de Bruxelles les 15 et 16 juillet à partir de 10h. sur les pelouses paniers divers : Gastro, Bio, Etudiant, Love, etc.



Animations : conteuse « Autour des arbres », produits viticoles bio, infos écolo, massage...

Réservation en ligne : <http://www.lespiqueniquesurbains.eu>

Ah! Ces bus.

En juin j'avais parlé de bus hip-hop parce que j'avais trouvé ça marrant. Mais il est vrai que c'est plutôt réservé à la Fred Ac' de l'ami Grégoire. Devant la vague d'indignation, nous rectifions : ce sont donc des bus **POUPON - POPOV**.

Et là aussi c'est ouvert en Juillet

Et pour les autres commerces, il en reste : Commerces de proximité : **JOHAN**, notre boucher charcutier ne ferme pas, ni la **LIBRAIRIE du CONGRES**, ni non plus l'Épicerie **MICHAEL**. **HADI** ne ferme sa supérette que début août.

Le Coiffeur **GEORGES** officie jusqu'au 20 et son collègue **ALAIN** est là tout le mois, comme **LE SNACK** de Brigitte et Didier et le **WALLACE**.

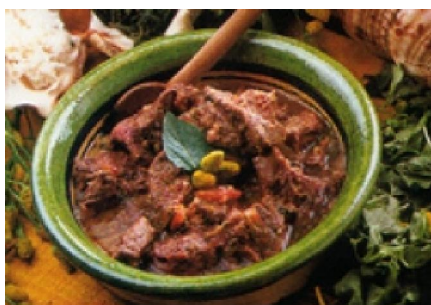
Côtés spécialistes, sont là tout le mois : **BODART Opticiens**, Le **ROI du CIGARE**, **GASTRONOMIE FINE** de Davoud et les **Tapis SAMOIS**. **L'Armurier BINET** ferme quelques jours du 21 à la fin du mois et **GROOVE STREET**, le Roi de la Guitare, seulement du 15 au 25.

Côté restos, outre ceux dont on a déjà parlé, le **THAI COFFEE** et **FARAYA** sont là, le **BIER CIRCUS** ne fera relâche qu'en août. **LA ROTONDE** vous accueille jusqu'au 15 à midi et **MADOU'S PROVENCE** jusqu'au 20. Enfin pour la **fête nationale (21 juillet)**, ouvrent pour l'occasion **LE TITANIC** et le **BIER CIRCUS**

SOPHIE et VALERIE : le retour

Ce samedi 25 juin, elles sont enfin revenues au **BIER CIRCUS** fêter l'été avec leur répertoire d'excellentes chansons françaises. Quelques nouveautés, une salle comble, un public enchanté comme chaque fois.

Et une dizaine de lecteurs de votre Canard pour les applaudir. Que rêver de mieux ?



Promenade secrète à la découverte de trésors...

Brève introduction : notre but est ici de vous inciter à mieux connaître notre ou votre quartier ; l'espace nous manque pour tout réexpliquer. Les sites et monuments auxquels il est fait référence dans cette promenade et dont nous aurions parlé dans de précédents numéros seront suivis de la référence C3 ou C8, par exemple, vous renvoyant à un précédent numéro du « Canard des Neiges ». En rappelant pour la *Xième* fois que TOUS nos numéros précédents sont disponibles sur notre blog canarddesneiges.eklablog.com Nous invitons bien entendu tous ceux qui souhaiteraient faire cette balade intelligemment à la préparer en jetant un coup d'œil sur nos articles précédents.

Pourquoi secrète ?

Parce que au-delà des sites et axes archi connus de notre quartier (le Parc, le Cirque, la rue de l'Enseignement ou la place de la Liberté) elle vous promène dans des coins où le week-end vous ne croiserez sans doute pas un chat, un ramier éventuellement, mais aucun bus « hop-on ». Nous vous proposons une courte visite des trésors cachés de Notre-Dame-aux-Neiges.

Cette courte promenade peut parfaitement compléter une balade au Parc de Bruxelles : moins de 30 min. de marche, une heure avec le temps d'apprécier ou de prendre quelques photos.

Départ station Parc

Traverser la rue la Loi et faire, rue Royale les 60 m. qui vous séparent de la statue du Général Brialmont (C9), habituel coup d'œil vers le bas : « Notre » fresque BD du Scorpion et en arrière plan les arcs-boutants de l'abside de la cathédrale ; puis vers le haut avec nos rues en étoile et la silhouette caractéristique de la Rotonde, chère à notre Président (C14). Monter le Leuvenseweg (dénomination que nous préférons à rue de Louvain) : ce vieux chemin qui reliait la Cathédrale à la Porte de Louvain et, de là, à Liège et Cologne a plus de 600 ans (réseau

de routes romaines millénaires, cfr p2.

Passez devant « le Snack » et respectez une minute de silence en hommage à l'infortuné organisateur des jeux de Canard des Neiges, quelques maisons plus haut ne ratez pas une des plus anciennes pharmacies du pays fondée en 1826. Si vous faites la promenade pendant les heures d'ouverture, entrez vous acheter de l'aspirine ou des pastilles contre la toux : l'intérieur est fabuleux. Riches boiseries sculptées, ambiance intemporelle. La façade n'est pas non plus sans intérêt (photo ci-dessous). Quelques maisons plus haut, coup d'œil sur la « Deutsche Buchhandel Gutenberg » riche librairie proposant exclusivement des ouvrages en langue allemande

Parlement : verso

50 m. plus haut vous arrivez à la façade arrière du Parlement : lustres monumentaux à l'intérieur, petit jardin discret à la française et magnifique fontaine entourée d'un groupe de 5 personnages sculptés: remarquable œuvre d'art. (photo ci-dessous) Vous retourner pour apprécier la parfaite symétrie des édifices qui prolongent le Palais de la Nation au cœur du quartier. Voir aussi (photo ci-dessous, les réverbères orné d'un faisceau couronné de haches et lances. Après avoir

passé ce jardin, voir l'impressionnant et harmonieux édifice qu'est l'ancien ministère des chemins de fer, postes, marine, etc (C 10). Poursuivre Leuvenseweg jusqu'au bout de l'édifice pour atteindre le carrefour avec rue de la Presse. Voir l'entrée de la Maison des Parlementaires et aussi le carillon très visible sur son toit (photo): à chaque heure il égrène longuement des airs de vieilles chansons françaises.

La rue « privée »

Tourner à droite. Après 50 m. vous apercevrez la rue la plus confidentielle de Bruxelles, fermée par une grille, protégée par un gardien planqué dans sa cahute, repérer la rue Henry Beyaert, l'architecte qui a conçu l'ensemble que vous longez depuis 10 minutes (plaque commémorative et plaque bleue indiquant le nom de la rue « fermée ».qui fait un coude vers la rue de Louvain. En vous retournant vous apercevez le côté « pile » de deux des plus grandes missions diplomatiques du pays : celle de France et, un peu plus bas, celle d'Espagne (Ornée de peu esthétiques protections multicolores pour dissuader tout attentat à la voiture piégée). Coup d'œil sur l'élégant bâtiment à angle aigu du Parlement flamand ponctué de deux beaux arbres .



La pharmacie de 1826



Arrière du Parlement, jardin et fontaine



Réverbère original

Sur le toit de la maison des Parlementaires, moitié du joli carillon qui rythme les heures de notre vie



Revenir 50 mètres sur ses pas et terminer la rue de Louvain en passant sous le « The Sequence ». Cette œuvre d'art contemporaine de Arne Quinze, installée en 2008, entre le parlement flamand et les ex C.C.P. (également occupés par le gouvernement flamand), critiquée et controversée exagérément, offre de jolies perspectives et de saisissants contrastes.

La rue du Nord

Une des plus longues rues du quartier. Les boulevards de ceinture ne sont pas loin, elle les longe en parallèle à 20 - 25 m. C'était tout bonnement la rue qui longeait le périmètre intérieur des anciens remparts fortifiés : plus récente que le Leuvense weg, elle a environ 400 ans et menait au rempart du Nord, d'où son nom.

Arrivés place Surllet de Chokier, voir la statue de la Brabançonne (C7) et faire quelques mètres à votre gauche, rue de la Croix de fer pour apercevoir la salle des guichets (classée) des anciens comptes chèques postaux, autrefois l'un des centres d'animation du quartier. Revenir sur vos pas, jusqu'à la place Surllet de Chokier (C 7). Vous longez à présent l'immeuble ultra-moderne aux structures en alvéoles de la Communauté Wallonie-Bruxelles. Prendre du recul pour en avoir une vue d'ensemble.

Tous les niveaux de pouvoir Place des Barricades

En 15 minutes de marche, (espérons que votre promenade ait duré plus longtemps !) vous avez côtoyé tous les lieux où s'exerce le pouvoir actuel (quand il y en a un) en Belgique: le Fédéral, le Parlement flamand et la Communauté Wallonie-Bruxelles. Ceci aussi est une des caractéristiques de notre quartier tout en harmonie et en contrastes .

On reprend la rue du Nord

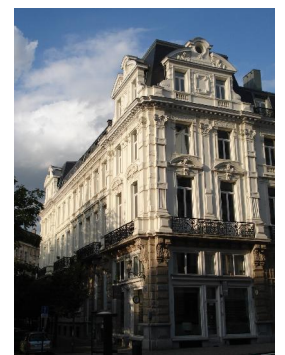
Traverser la rue du Congrès. La maison d'angle Congrès - Nord est un autre spécimen de l'architecture néo gothique dans le quartier (brique rouge et pierre blanche, alors que la majorité des immeubles utilisent la pierre peinte en blanc) et jeter un coup d'œil sur la perspective qu'elle ouvre vers la Colonne du Congrès. Choisir le trottoir de droite : les immeubles anciens sont sur la rive gauche. A votre droite, passé la petite rue du Nord, le SELOR, l'usine à recruter les fonctionnaires. A hauteur de la rue des Cultes, vers la gauche, perspective vers le poumon vert qu'est la place de la Liberté. On y reviendra bientôt. Face à vous, jolie maison d'angle en briques rouges et pierre blanche. Poursuivre inlassablement la rue du Nord en passant devant Faraya, resto libanais, (C9)

Se diriger vers la statue de Vésale, bien visible. Ex place d'Orange, quasi tout a été dit dans le « Canard » au sujet de la place des Barricades (C5 et 6). Profiter du calme du lieu et des nombreux bancs pour souffler en admirant l'harmonie et le dépouillement des immeubles qui bordent cette place circulaire : pas de motifs à l'antique ni de fers forgés ici. Sobre et un peu froid. Emprunter la rue de la Révolution et s'aventurer dans l'une des deux dernières impasses du quartier, juste à côté de la Fred Academy. Brève escapade dans un autre temps.

Vers la Liberté

Continuer à descendre la rue, puis remonter la rue de l'Association vers la gauche. Encore quelques jolis immeubles anciens à voir avant de retrouver la place de la Liberté, ses arbres et ses terrasses. C'est le moment de s'asseoir pour prendre un verre (un ou deux établissements ouverts 7 jours sur 7), non sans observer l'évolution de l'architecture en cinquante ans. La place de la Liberté est postérieure de 50 ans à celle des Barricades et la leçon d'architecture est frappante et gratuite...

Détails sur les immeubles de la place de la Liberté : C3 et C10.



De gauche à droite. Photo 1 : la maison des Parlementaires et son carillon.

Photo 2 : dans la « rue interdite » la plaque commémorative de l'architecte Beyaert. Photo 3 le « Mikado » quoi qu'en disent ses détracteurs, le mouvement est intéressant.

Photo 4 Vésale, place des Barricades.

Photo 5 : un des deux immeubles jumeaux d'angle de la place de la Liberté.

C'est là qu'on sonne

Les 5 définitions des 2 séries ont chacune LEUR CONSONNE commune. Comme 1^{ère} lettre pour le mot 1, 2^{ème} pour le 2, 3^{ème} pour le mot 3, 4^{ème} pour le 4 etc.

Consonne 1

- 1 Philosophe grec
- 2 Sûreté de soi, culot
- 3 Officier de marine
- 4 ...de lancement
- 5 Glisse

Et la consonne commune est ?

Consonne 2

- 1 Serpent commun ?
- 2 Titre archiconnu de Molière ?
- 3 Sanctionner, réprimer, punir ?
- 4 Badine, fouet ?
- 5 Partial, pas objectif, pour un supporter

Idem ?

Et ces 2 consonnes forment un tout déplaisant. C'est???

Cinq bêtes pour deux singes

Avec le début de chaque définition d'animal trouver une sorte de singe

Premier singe ?

Poisson proxénète : ...eau ?
 Sorte de perroquet : ...es ?

Deuxième singe ?

Bête à fourrure : ...la
 W.W.F. : ...da
 Cheval rayé : ...re

Actualité en 3 parties :

- 1 Elle s'en allait tout simplement
 - 2 Pensez à Danube ou à Vienne
 - 3 Femelle de votre mensuel
- Qui c'est ?

Définitions coin-coin**A On cherche des noms de vêtements :**

- 1 Postérieur + poisson recherché
- 2 Petite pièce + ...v'la du boudin + parfois déployée
- 3 Ne dis pas la vérité de bonne heure
- 4 Descente + ...Capone + qui dure
- 5 Appât sur l'hameçon + sorte de lyre

B On cherche des instruments de musique

- 1 Région d'Allemagne + liquide limpide
- 2 Truc de vache + bague
- 3 Crime sexuel durable
- 4 Est infidèle + émet des « bruits »
- 5 Porte-bonheur du 31 décembre + défaut, vice

C Et comme dessert, on cherche des fromages français et italiens

- 1 Polype des mers + père de Nana
- 2 'n roll pas faible
- 3 Le jeune compositeur autrichien est parmi nous
- 4 Pour une poule se prend le haut prélat
- 5 Quartier populaire de Bruxelles, à une lettre près.

Répondre à TOUS les éléments de chaque jeu.**Questions Journal**

- Quel marché se tenait jadis Place des Barricades ?
 A qui est dédiée la librairie allemande du quartier ?

Question subsidiaire :

Combien de participants à ce jeu très facile ?

Question bonus (2 points)

Qui c'est ??

Réponse sur **REFLEXCITY**
 Place du Petit Sablon à Bruxelles

**Réponses aux jeux :**

Avant le 30 juillet à minuit
 Par e-mail ou format papier
 Rue du Congrès 22 Bruxelles
 Commentaires, critiques, suggestions à propos de
 votre Canard

<http://www.christianneigesroyal@yahoo.fr>

Ou un mot dans ma boîte

Pour tous les jeux de ce numéro tout élément correct rapporte 3 points.

Sauf bien sûr Question bonus et Q.S.

AVERTISSEMENT

Notre association officiellement constituée en a.s.b.l. dès 1994 n'a aucune sorte de relation avec toute autre comité ou association constitué postérieurement et portant un nom fortuitement ou intentionnellement ressemblant au nôtre.