

ASSOCIATION
DES
COMMERÇANTS
DU QUARTIER
NOTRE-DAME
AUX NEIGES
ROYAL
A.S.B.L.

SOMMAIRE :

Nos **COMMERCES** de
PROXIMITE P. 2

Promenade **VERTE** P. 4

Léopold Ier et la Colonne
du Congrès P.5

Nos Commerces pas
comme les Autres :
le **BIER CIRCUS** P.6

Brèves - News P.7

Jeu-Concours P.8

QUARTIER
DES
LIBERTES

N° entreprise 0450 282 017

Ed. Resp. : Ch. SMETS
Rue du Congrès 22
1000 Bruxelles

Le CANARD des NEIGES N°4 MAI 2010



UN CANARD QUI MARCHE

On ne l'aurait pas cru...

mais c'est un fait. Lancé il y a 4 mois à peine notre CANARD marche. Excellente diffusion, réactions nombreuses quasi toutes positives, demande croissante de le mettre à disposition dans un grand nombre d'établissements du quartier... Il est devenu un petit événement local, un trait d'union entre ceux de ce coin du Pentagone et de plus en plus d'autres, de Bruxelles, de Belgique, de France, d'Europe et de beaucoup plus loin. **MAI** : nos terrasses sont partout, le Cirque et le théâtre du Parc terminent leur saison, mais nos nombreux établissements vous attendent Place de la Liberté, rue de l'Enseignement, rue du Congrès. N'hésitez plus, venez flâner ici à la rencontre de notre histoire que vous découvrirez au détour de chaque place. Privilégiez un vendredi soir ou un samedi après-midi,

après avoir déambulé au parc de Bruxelles ou au Jardin botanique. Venez savourer nos bières, nos sushis, nos mezzés, nos tartares, nos carpaccios, nos pâtes. Venez voir le soleil se coucher derrière la colonne du Congrès. Venez manger classique, provençal, Thaï,



La rue du Congrès vue depuis la Colonne.

Libanais. Laissez-vous bercer par le rythme apaisant de nos jolies façades, dé-

couvrez la richesse des ferronneries de

nos balcons qui varient à l'infini.

Venez souffler par ici où il fait bon vivre.

Dans le CANARD 5... Fabuleuse promenade...



Dés ce numéro, et pour tout l'été nous vous proposerons quelques idées de **balades** peu banales dans le quartier et ses alentours immédiats (on va un peu élargir). De quoi vous amener chez nous durant toute la belle saison ou vous inciter à passer ici quelques heures ou de courtes vacances.

Dans ce **CANARD** nous vous invitons à une **PROMENADE VERTE** : 6 espaces verts, petits et grands, connus

ou ignorés à découvrir dans le Pentagone de Bruxelles. Mais la plus **FABULEUSE** sera sans conteste la suivante : **plus de 200 statues** et sculptures à découvrir lors d'un parcours assez concentré. **Du quasi sans concurrence dans le monde** probablement. Il est vrai que de grandes parties des itinéraires proposés se chevauchent : normal, elles sont **THEMATIQUES**, Il est parfaitement pensable

d'effectuer le parcours vert décrit P.4, puis la découverte statues que nous vous offrirons dans le n°5 : c'est juste un état d'esprit. Que souhaitez-vous admirer ce jour-là? Arbres extraordinaires ou collection peu banale de sculptures, un peu de tout, à vous de choisir... Rien n'interdit de « **panacher** » ou **scinder**. Pour la suite : une promenade **gothique** courte et riche et enfin une demi-journée **enfants** ludique. C.S.

Nos Commerces de proximité... espèce en voie de disparition???

Il y a en avait bien plus autrefois nous dit notre trésorier, Fernand COLLIER, jadis fromager réputé, installé rue de la Croix de Fer. Il nous en reste, mais bien peu. Les grandes surfaces ont tout tué ou quasi. Cependant selon des chiffres très récents publiés en France la tendance semblerait s'inverser. Accueil personnalisé et convivialité, proximité, etc. Bientôt le retour ? On veut y croire. En attendant bref portrait de deux d'entre eux qui sont encore là et bien là.

JOHAN, notre boucher, charcutier, traiteur.

Il est désormais notre seul artisan boucher charcutier.

Espèce en voie de disparition clame-t-il

volontiers. Il ne resterait dans le Pentagone de Bruxelles que **CINQ** bouchers « indigènes » indépendants. (Note du Canard: d'autres proposent une gamme de produits adaptées à des convictions religieuses déterminées, commerces différents donc.) Autrefois, il y en avait **CINQ** dans ce seul petit quartier....

Boucher à Notre-Dame-aux-Neiges, c'est chez **Johan** une saga familiale : son grand-oncle maternel, Charles RODTS s'y est installé en ... 1929 et son père, Gabriel VANDERGOTHE a ouvert sa boucherie rue de la Croix-de-Fer l'année de l'exposition universelle, en 1958. Il était alors le 1er à proposer des « pistolets » (*petits pains ronds, en « belge »*) garnis et 50 ans après, ça marche toujours (Johan compte dans sa fidèle clientèle une bonne partie de membres du personnel du Parlement qui ne tarissent pas d'éloges à ce sujet.)

JOHAN pratique

Rue de la croix de Fer 36 1000 BXL

Tel-fax : 02.217.27.24

Ouverture :

lundi au vendredi de 07 à 18 H.

Samedi de 09H30 à 12H.



Autrefois, raconte le père de Johan, les gens passaient chez le boucher 2 ou même 3 fois par jour.... Simple-ment parce qu'à l'époque beaucoup n'avaient pas de.... Frigo.

En boucherie, Johan propose une gamme assez complète. Un vaste choix de charcuteries, par exemple une dizaine de jambons, de celui à l'os au Parme, en passant par le Ganda et le Bayonne ou un « filet d'Anvers » fumé artisanal.



Une petite partie des charcuteries proposées par JOHAN

Quelques plats traiteur aussi : carbonnades à la flamande, vol-au-vent, etc., mais également une dizaine de fromages, des légumes en conserve, des frites surgelées, quelques vins. De quoi faire un repas complet.

(Il y a peu nous avons déniché chez JOHAN de délicieux mini-potirons farcis au fromage... un délice.)

Pour nous retrouver sans peine

Tapez sur GOOGLE en 3 mots

canard des neiges

BLOG FACEBOOK

On attend votre visite

FIGURE PEU CONNUE ET PEU BANALE DU QUARTIER : HADI

Un Monsieur d'assez petite taille au sourire extraordinaire, un accueil comme vous en réservent les gens venus de



« plus au sud ». En effet **HADI** est d'origine iranienne. Professeur d'éducation physique, champion national de gymnastique dans plusieurs disciplines. Il est resté sportif : quelque soit la saison, il fait chaque jour à vélo le trajet séparant son domicile de son commerce (cet hiver ça n'a pas dû être du gâteau) soit 34 km., 6 fois par semaine. Et pour couronner le tout il a fait des études universitaires sur les ressources naturelles.

C'est fou tout ce qu'on trouve dans sa petite épicerie : boissons (énorme choix), crèmerie, surgelés, chocolats, biscuits, charcuterie, fromages, conserves, pâtes, lessive, P.Q. shampoing. Mais aussi ce qu'il faut pour chiens et chats, quelques fruits et légumes, etc. Deux produits originaux : un « snack » le Byron Bay Cookie et une limonade artisanale Bio **ELIXIA** (à la fleur d'oranger à la rose ou nature...)

Epicerie **VIVO**

Rue des Cultes 22

Ouvert du lundi au samedi inclus de 10H00 à 20H30

Dans le numéro 5
Notre Promenade sculptures



Francine a posté une multitude de blogs sur le net où elle illustre Bruxelles. A quasi chaque numéro nous faisons appel à elle qui nous permet de publier ses photos. Ici la **Whirling Ear** (oreille tourbillonnante de **CALDER** qu'elle a commenté est un des endroits clés de notre « découverte sculpture ». à paraître dans notre numéro de juin. Arrivés ici, prenez le temps . C'est probablement l'endroit de Bruxelles où s'offre à vous la plus extraordinaire leçon d'architecture : un coup d'œil à 180° vous montre **TOUT** du gothique jusqu'au XXe siècle. Une visite expliquée de l'endroit : contactez-nous, c'est gratuit.

700 ans d'architecture en un coup d'œil, pas mal non?

Des INFOS, des réactions à publier.

Un simple mail à

christianneigesroyal@yahoo.fr

C'est pas si dur, mais tellement rare...

Texte brut : on se charge de la « mise en musique »... N'hésitez pas.

*Le quartier un Dimanche :
Pas le pied. Quoi d'ouvert??*

NON, tout n'est pas fermé. Bref aperçu des quelques possibilités dominicales : vous trouverez, place de la Liberté, **au moins un café ouvert** : notre ami Serge du **NEW DA-RI-C** est là un week-end sur deux et croyez-moi, dès qu'il fait beau, vous ne vous y sentirez pas seuls loin de là. Rue de la croix de Fer, à côté de la Rotonde est installé depuis peu les « **Délices du Parc** » : pittas, brochettes, salades, c'est du **Turc**.

Contournez La **ROTONDE** : rue de l'Enseignement, vous pourrez opter pour le tout nouveau **Thaï** : **SABAI-DEE** (n°15), ou aussi pour **Le Palais du Cèdre**. Un peu plus loin, au carrefour Enseignement-Parlement **OUT-POST** dont on vous a beaucoup parlé dans de précédents numéros est également ouvert jusqu'à minuit : on y trouve à boire et même de quoi grignoter. Endroit atypique à découvrir.

Dans la même rue, à quelques mètres, quasi face au Cirque, le **Moshi-Moshi** vous propose ses **sushis** le dimanche **SOIR**. Et enfin, deux portes plus loin, une vieille institution du quartier vous accueille aussi chaque dimanche, notre **TIRAMISU**, troisième commerce de proximité du coin évoqué dans ce numéro (ci-contre). C'est un des rares endroits d'ici, où il y a toujours du monde, dimanches compris et le seul du genre chez nous...

Même si ce n'est pas géant comme choix, vous ne risquez pas de mourir de faim ou de soif même un dimanche

Le TIRAMISU

Cela fait 15 ans que cette institution **unique en son genre** est ici, mais deux ans à peine qu'elle est gérée par 2 patrons jeunes et dynamiques : **Patrick** et **Raphaël**. Unique parce qu'à la fois **SNACK** (petite restauration chaude et froide), **BAR** et **MAGASIN** de dépannage (boissons, surgelés, biscuits, conserves, cigarettes, cartes pour G.S.M.,.... même la litière pour chats !!!)



*C'est certains soirs de spectacle au Cirque ou de grands matches de foot qu'il y a le plus d'ambiance au **TIRAMISU**. En effet ils ont un grand écran et les « bonnes » chaînes. Les soirs d'Anderlecht-Standard on s'y croirait au stade...Parfois aussi on a des surprises : on voit entrer une « star du show-bizz » qui vient se prendre une boisson ou un sandwich. (Rappel :le Cirque est en FACE)*

Enfin? Cette année les patrons ont installé une vraie terrasse : 6 tables 12 places, et une de plus, **UNE**

Et au **TIRAMISU** on vend bien entendu du.... **Tiramisu** fait « maison »

TIRAMISU pratique :
Patrick et Raphaël

SNACK BAR BOUTIQUE

7 jours sur 7 de 11H à 23H

Rue de l' Enseignement 94
quasi face au Cirque Royal



PROMENADE VERTE

Dans le quartier et ses proches environs (3 à 4 km de marche)

Durée : 3 heures ?

Station de Metro LOUISE, sortie bd de Waterloo. Prendre la rue du Grand Cerf. Au centre de la rue, à



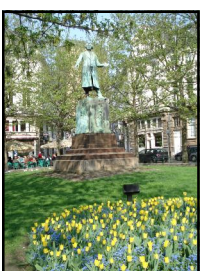
droite entrer dans le Parc d'Egmont. Y découvrir Peter Pan et quelques arbres remarquables. Peu connu ce petit parc est le seul en intérieur d'îlot du Pentagone de Bruxelles. Voir une des faces du Palais d'Egmont, puis quitter le parc par son centre. Rejoindre la rue aux Laines et y tourner à

droite. Admirez la cour d'honneur du Palais d'Egmont et entrer dans le Square du Petit Sablon. Il vaut la peine qu'on s'y attarde et qu'on en examine chaque recoin. Sortir du square en appréciant Notre Dame du Sablon et monter la rue de la



Régence vers la Place Royale. Sur le côté gauche juste avant les musées de peinture entrer dans le Jardin des Sculptures, humez-en l'étrange atmosphère en admirant les beaux arbres qui vous entourent. Poursuivre la rue de la Régence, place Royale,

Le Musée vu du Jardin continuer tout droit et entrer dans le Parc de Bruxelles que vous apercevez déjà. Il date du dernier quart du XVIIIe. Flânez-y à votre guise et en fonction de votre temps, mais ne négligez pas d'apprécier les perspectives qu'offre ce jardin au tracé géométrique et le grand jet d'eau (ci-contre). Quittez-le par son extrémité droite, dans



le sens de votre marche (angle rue de la Loi et Ducale) En longeant par sa droite le Palais de la Nation via la rue Ducale, rejoindre la rue de la Presse qui la prolonge et descendre vers la place de la Liberté, cœur de notre quartier et remarquable îlot de verdure. Peut-être est-ce le moment d'une pause (au moins

un établissement est ouvert 7/7 jours). Par l'extrémité gauche de la place, descendre la rue de l'Association

pour passer entre l'hôtel Astoria (en réfection) et le

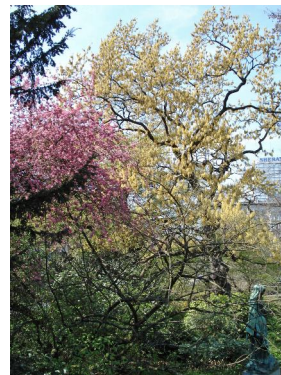


Musée du Jouet. Tout en bas, tournez à droite rue Royale, traverser le boulevard et entrer dans le Jardin Botanique, clou selon moi de cette belle promenade. Prenez le temps d'y zig-

zaguer en découvrant ses multiples facettes, sa grande variété sur un espace restreint et les points de vue étonnants qu'il propose.



Serpentez au gré de votre fantaisie dans les allées et allez de découverte en décou-



verte. Essences rares et de décors sans cesse changeants.

Quelques arbres d'une taille respectable. Des vues originales sur des immeubles très contemporains, des jardins à la française, des coins de nature semi sauvages, un étang avec son impressionnant jet d'eau et une faune intéressante pour ceux qui sont patients. Evitez cependant les

chemins (trop bruyants) qui longent le boulevard. Poursuivre pendant 50m, une fois passées les grilles du parc, pour rejoindre en ligne droite la station de métro ROGIER. Connus ou moins, 6 espaces verts au long de cette jolie promenade qui vous fait traverser notre quartier et découvrir bien des merveilles.



BAS DU JARDIN BOTANIQUE, l'automne



1830. A la conférence de Londres les « grandes puissances » (Angleterre, Autriche, Prusse, Russie et France) reconnaissent du bout des lèvres (hormis la France) l'indépendance de la Belgique. Après bien des péripéties (sur lesquelles nous reviendrons) Léopold de Saxe-Cobourg-Gotha est ELU Roi des Belges. Il prête serment sur la Constitution le 21 juillet 1831. L'anniversaire de cet événement deviendra notre fête nationale.

Un personnage hors du commun



Lié à la plupart des familles régnantes, notre premier Roi était le beau-frère du Tsar. A 5 ans, le jeune Léopold est nommé colonel d'un régiment. A 12 ans, il devient général. Il accompagne Alexandre Ier

Léopold I par WINTERHALTER

à Erfurt, lors de la rencontre dite des 3 Empereurs. Il participe aux coalitions contre le Premier Empire, notamment à la bataille de Leipzig en 1813. Il sera alors promu général de division de l'Armée russe.

Voici en quelques lignes qui était le personnage peu banal devenu en 1831 le premier souverain constitutionnel de la jeune Belgique. Pas



étonnant avec ce passé que ses rapports avec nos premiers ministres n'aient pas toujours été une histoire

d'amour dépourvue de nuages. L'actuel Roi des Belges Albert II est son descendant direct..

Une STATUE monumentale

(Œuvre de Guillaume GEEFS, la statue qui domine la Colonne du Congrès est haute de 4m70. Les sources consultées sont assez confuses sur le prénom



de cet artiste. Guillaume fut le sculpteur attiré de notre premier roi et il semble bien que son frère Jean soit l'auteur de 2 des libertés ornant le socle de la statue (Libertés de Presse et d'Enseignement - voir Canard n°3) Le Roi est représenté dans une attitude très proche de celle du tableau de Winterhalter (ci contre à gauche) et également en uniforme de lieutenant-général. (La Constitution attribuée en effet au Roi la fonction de chef des armées.)

Un Roi qui boude...

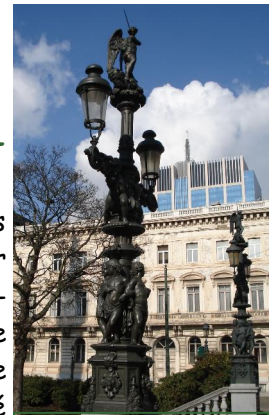
Léopold Ier, peut-être mécontent d'avoir été tenu à l'écart de l'élaboration de notre Constitution (???) , ou en fréquent désaccord avec son Premier Ministre, Charles ROGIER, a trouvé un mauvais prétexte pour ne pas être présent le jour de l'inauguration de la Colonne du Congrès où il s'est fait représenter par ses fils, alors qu'il en avait posé en personne la première pierre..

Il se dit également qu'il aurait refusé de poser pour GEEFS et que le sculpteur ait dû faire appel à un

associé pour finaliser son œuvre monumentale, mais nous n'avons pu trouver aucune confirmation de l'anecdote et de plus le souverain entretenait d'excellentes relations avec « son » sculpteur.

Pour en finir... Des réverbères pas comme les autres...

Lorsque vous irez contempler quelques minutes la Colonne du Congrès que nous avons tenté de vous expliquer au long de nos 4 premiers numéros, passez quelques instants supplémentaires à y admirer ces « réverbères pas comme les autres » Ils sont 4, véritables petites œuvres d'art qui méritent un peu de votre attention. Doubles réverbères ornés à deux niveaux d'angelots, ils sont surmontés par Saint-Michel terrassant le dragon. Cela n'évoque rien pour vous ? Un simple



Deux des réverbères « St-Michel », en arrière plan un des hôtels conçus par Poelaert et tout au fond, le sommet de la tour des finances

rappel des armoiries de la ville de Bruxelles dont c'est l'unique manifestation sur ce site hautement symbolique dédié à la Belgique et non à sa capitale.



Armoiries de Bruxelles

Sources :

J. de Launay : LEOPOLD Ier G. Gribaumont « Bruxelles 200 sculptures se racontent » WIKIPEDIA et autres recherches personnelles sur Internet.



Face à **OUTPOST** et à **NAPOLI**, le **BIER CIRCUS** est au centre du carrefour le plus vivant du quartier les vendredis et samedis soirs. On peut y lire belgo-resto et bier-bar. Keskeseksa? Explications avec Patrick.



Un belgo-resto cela revient à dire que si tout n'est pas 100% belge on y insère une touche « locale » : bleu d'ici et non roquefort, sirop de Liège. 50% des sauces de la carte sont à base de bière, etc.

Le **BIER CIRCUS** existe depuis 17 ans ; en 2006, il a déménagé de 50 mètres et s'est installé dans 2 maisons contigües : la grande abrite le resto, la petite le bier-bar.

S'il existe à Bruxelles d'autres temples de la bière, l'établissement est unique en son genre : on n'y sert aucune bière de grande brasserie ni aucune « pils ». Même si la carte propose entre 130 et 150 bières, exclusivement belges, le but du jeu n'est pas de chercher à battre un record numérique. En participant aux quelques grands festivals annuels, par des contacts directs avec les brasseurs, en faisant connaître de petites maisons et en recherchant sans cesse des nouveautés le **BIER CIRCUS** privilégie la qualité et non la quantité.

Au resto la carte change radicalement 2 fois par an et les suggestions s'adaptent aux saisons : le seul potage proposé en dégustation à la belle saison est un consommé d'asperges. Elles viennent d'une ferme du Limbourg et elles seront en mai dans vos assiettes (3 à 4 préparations)

Dès juillet, les moules reviendront : les classiques, mais au moins aussi une préparation à la bière, bien entendu. Chicons de pleine terre. Et même les bières suivent le rythme de l'année : bières de Pâques, de Noël...

Cinq bières à la pression vous sont proposées : trois permanentes (la **BINK**, la **CHOUFFE**, la **TRIPLE CHIMAY**) et deux alternatives (voir page 7). Au **Tonneau** aussi en « non-pétillant » 3 produits de la brasserie **GIRARDIN** à Dilbeek : une **LAMBIC** et sa version fruitée, la **KRIEKEN LAMBIC** ou sucrée, le **FARO**.

Mais, à part des bières?

Patrick : « Nous proposons aussi des apéritifs. Par exemple le Kir **BIER CIRCUS** est à base de crème de cassis wallonne et de vin blanc flamand. Nous avons aussi un vermouth belgo-belge aux agrumes et toute une gamme de vins belges. »



Des vins belges ?

P. « Oui, des blancs, rosés et rouges du Hageland (non loin d'Anvers), le verger et potager du pays, dont un produit qu'on n'a plus de droit d'appeler « méthode ch... » (*Voyez du côté de Reims...*) et pas seulement

des vins de raisin mais aussi des vins de framboise, cerise et fraise de la maison **ROISIN** (Hainaut) et même un de rhubarbe (pétillant)

ROISIN : on ne plaisante pas

A la tête de notre production, un œnologue diplômé et reconnu..Ludovic **BOUCART**, gradué en biochimie. Il a obtenu le Diplôme National Français d'Œnologie et est passé par les Facultés d'Œnologie de Bordeaux et de Dijon.

Et aussi des **digestifs** made in Belgium. Il s'agit principalement de produits de la **distillerie de Biercée** : leur désormais célèbre « **Eau de Villée** » mais aussi de la poire, une douceur au chocolat, etc.



Des milliers de capsules de bière disposées avec art et patience ornent le **BIER CIRCUS**

Quand on est installé chez toi, c'est un peu la tour de BABEL...

En effet, le clientèle est très cosmopolite. En fait, des clients du monde entier : on a régulièrement des clients asiatiques. Beaucoup d'anglo-

phones, mais aussi des gens de toute l'Europe et des Américains. Mais finalement (*et là on perçoit dans la voix de Patrick un pointe de déception*) quasi personne du quartier et très peu de Bruxellois...

Nul n'est prophète en son pays ?

Le **BIER CIRCUS** vous propose : environ 40 places en salle, 20 à 25 au bar et une trentaine en terrasse.

Et quoi que disent les grincheux, style « **y a personne dans le quartier le soir** » le Bier Circus, le samedi soir, ça fait du monde.

Allez donc voir.

Et aussi au BIER CIRCUS

On vous a brièvement présenté la gamme de boissons du **BIER CIRCUS** et les particularités de sa cuisine. Mais l'endroit est quasiment un Musée qui mériterait une visite. Lors du jeu de fin d'année l'**OBJET INSO-LITE**, il a souvent été cité parmi les plus jolies vitrines du quartier et à chaque visite on y découvre quelque chose.



Il va bientôt disparaître, mais il sera resté un an et demi : arbre de Noël, puis de St-Valentin et carnaval, puis de Pâques et enfin de vacances. Original.

Il faut observer chaque rebord de fenêtre, chaque paroi, la fabuleuse collection de verres à bière, ainsi que le large escalier descendant aux toilettes : sur des mètres, les murs sont décorés de milliers de capsules de bouteilles de bière, posées une à une. Il y a aussi les marionnettes

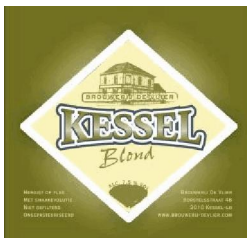
évoquant le folklore bruxellois. Outre **QUICK**, **FLUPKE** et l'agent **15**, (contre) **HERGE** est omniprésent.



Cherchez **TINTIN** vous le trouverez sans peine ainsi qu'une foule d'objets évoquant des brasseries d'autrefois et d'aujourd'hui. Patrick est aussi l'heureux propriétaire d'une fresque de plusieurs mètres résumant la **B.D. belge** (elle ornaît le fond de son ancien établissement). Peut-être un jour retrouvera-t-elle une place au **BIER CIRCUS** ?

BIERES DE MAI AU FUT

KESSEL BLOND



de la Brasserie **De Vlier** (Holsbeek).
7,5 % vol. alcool fraîche au

nez, arômes de pommes, de miel et d'agrumes. Arrière goût houblonné.

BINK BLOESEM

Bière de printemps, au sirop de poires et au miel. brasserie **Kerkom** (Saint-Trond).

BIER CIRCUS pratique

Rue de l'Enseignement 57
1000—Bruxelles

Cuisine ouverte mardi à vendredi de 12H00 à 14H30 et de 18H00 à 23H00

Et aussi et surtout les samedis soir de 18H00 à 23H00

Mais quand Patrick est de bonne humeur il est possible de boire un ou plusieurs verres au-delà de 23H00.

Fermé dimanches et lundis.

Tel 02.218.00.34

E-Mail bier.circus@skynet.be

WEB www.bier-circus.be

AMORE DI FIORI... adieu

La conjoncture économique n'est pas brillante, tout le monde le sait, mais certains commerces sont frappés



plus durement que d'autres.

Après quasi 5 ans d'efforts notre ami Laurent, le fleuriste de la rue de l'Enseignement a dû se résoudre à mettre le clé sous le paillason. Dommage, il faisait de si jolis bouquets Laurent.

Bon courage et bonne chance pour la suite. On pense à toi.



THEATRE ROYAL DU PARC

Jusqu'au 22 MAI (fin de saison)

GARBO n'a plus le SOURIRE

de Vinciane **MOESCHLER**.

Mise en scène : **Véronique BIEFNOT** avec : Michel **KACENELENOGEN**, dont dans le n°2 nous avons coupé le nom en 2 morceaux ce qui ne se fait pas. Comme une prochaine Direction se mettra bientôt en place au **PARC** ne pourrait-elle pas prier ce remarquable comédien d'adopter un nom de scène de moins de 6 syllabes ce qui aiderait vachement les très petits journaux aux colonnes étroites.

Amours improbables entre horreurs du Nazisme et excès de la Libération. Somptueux décors.

CIRQUE ROYAL Toujours pas le pied, **RIEN** entre le 1er avril et le 5 mai. Pas vraiment plus rassurant.

Du **NEUF** à la **ROTONDE** pour la belle saison. Dans l'entrée de la Brasserie, **Philippe** a décidé d'installer quelques tables aérées : une douzaine de places agréables disponibles pour les claustrophobes.

Et aussi au **DARIC**, Place de la Liberté. Depuis quelques semaines vous y cuisez vous-même votre steak sur pierre de **LAVE**. Poids au choix, ça démarre à 200 gr. pour 12,90€, avec 4 sauces, salade et pomme de terre au four au beurre et à l'ail. Servi exclusivement en **TERRASSE**.

On reviendra en juin sur ce concept original, unique à Bruxelles.

JEU-CONCOURS n°4

Question 1 (5 points par réponse)

Noms de Stations de METRO bruxelloises (lamentables à peu près etc...) Laquelle est ???

- A. Une lettre de l'alphabet grec ?
 B. Le « jeune » de la préfecture du Rhône?
 C. ADER pas très fut-fut ?
 D. Un gars qui a son musée à Anderlecht ?
 E. Manière économique de partir en excursion ?
 F. T'y est passé, dans l'huile de friture bien chaude ??

Question 2 (5 points)

Dans quelle rue se trouve le **MUSEE DU JOUET ?**

Question 3 (5 points)

A quelle bataille **LEOPOLD Ier** a-t-il participé en 1813 ?

Question 4 (5 points)

Quelle est la nationalité d'origine de **HADI ?**

QUESTION SUBSIDIAIRE

Combien de stations de métro correctes (**Q1**) trouveront l'ensemble des participants à ce jeu ?

Réponses par mail ou sur papier (**TIRAMISU**) avant le 20 mai.

Une seule réponse par **PERSONNE** - non par **FAMILLE** acceptée.

5 cadeaux-surprise.

Cette fois encore il n'y aura pas que des sans faute....(hé! hé! hé!)

JEU CONCOURS n°3 : Solutions

Q1 : 3 poissons d'avril « Quartier des Libertés déchaînées » en couverture.

EMOI dans le **QUARTIER** en p.7 et

VLADIMIR, le gagnant du voyage à St-Petersbourg... en p.8 (49 points ?????)

Q2 : **Egmont et Hornes** (Petit Sablon)

Q3 : 2 et 3, puis, leurs ², leurs ³, donc 16

Q.4 **L'ALBATROS**

Q5: le **MARDI**

Q. subsidiaire **Réponses reçues: 11**

GAGNANTS : tous 30/35 pts
(Aucun SANS FAUTE donc)

1 ex-æquo **LAURENT** et **DANY**(QS 15) ;

2 **MARTINE** (QS 16) 4 **MARIE** (QS 20) ;

5 **MICHELE** (QS 24)

CORINE a également 30, mais QS 57 !!! Les autres joueurs ont obtenu 25 points ou moins. Chaque participant sera avisé personnellement.

MARLEEN, première participante non francophone gagne un mini-prix spécial du jury.

Classement international : un vainqueur Suisse, trois gagnants Français, un Belge.

Désolé d'avoir eu le mauvais goût de vous proposer plusieurs poissons d'AVRIL, mais j'aime rester un brin ludique, que cela plaise ou non. Mais on ne le refera plus tel quel.

AXA-CONGRES, ça change ?

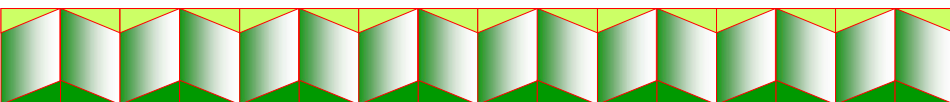
Depuis le 27 avril l'agence, a été renforcée par une nouvelle équipe qui a rejoint les gérants précédents. Elle propose une solution adaptée à votre situation.

Le bureau propose des activités complémentaires et innovantes :

- agence AXA banque : opérations financières, placements et crédits
- courtier d'assurances, membre de Brocom*, qui vous propose les produits de toutes les compagnies d'assurance en toute indépendance.
- un appareil Selfbanque de la dernière génération.
- un conseiller IFA certifié, spécialisé dans le planning financier

Vous pouvez les retrouver sur le site internet www.aacapitalfin.be

* Brocom est l'association professionnelle des courtiers indépendants



Appel : printemps 2011 : vieilles photos / cartes

Lors de notre dernière réunion, il a été décidé d'organiser chez nous au printemps 2011 une exposition de photos, cartes postales et peintures sur le thème **le quartier hier et aujourd'hui**

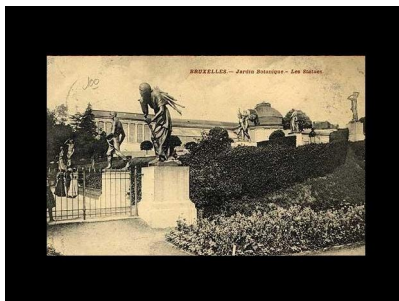
Pour que cette manifestation soit un succès un maximum de participations est indispensable, même la plus modeste. Cet appel s'adresse non seulement aux commerçants mais aussi aux habitants.

Votre maison a été rénovée : vous avez une photo d'avant et d'après, votre tonton s'est marié et on a pris une photo de famille rue du Nord, vous avez une photo de votre grand-mère devant sa maison de la rue de Louvain. Philippe tu as une photo de l'incendie de la Rotonde ? Patrick as-tu des photos du **BIER CIRCUS** avant et après?? Noëlle as-tu encore des photos de quand c'était « chez Pierrot » Et chez vous?? Avez-vous conservé des photos d'une fête dans le quartier il y a 10, 30 ou 50 ans ??? D'une cérémonie au soldat inconnu

en....??? On a 10 mois pour chercher et pour en faire une animation passionnante et riche et qui réunirait habitants et commerçants, jeunes et vieux. N'hésitez pas à élargir le sujet : une peinture ancienne du coin, une vieille affiche, etc.

Même si vous n'avez qu' **UNE** ancienne photo du quartier, n'hésitez pas à contacter :

christianneigesroyal@yahoo.fr



Toute autre suggestion, même minime restant dans le thème « Notre-Dame-aux-Neiges » hier et aujourd'hui sera accueillie à bras ouverts : on compte sur vous tous.