

Association des
Commerçants
Notre-Dame aux
Neiges Royal
A.s.b.l.

Le CANARD des Neiges

N°1 FEVRIER 2010



Sommaire :

- BIER CIRCUS

« Enchanté »

SOPHIE &

VALERIE

p.2

- HISTOIRE

« Notre colonne »

p.4

- CONCOURS

Objet insolite

P.6

- SPECTACLE

Mars - Venus

Paul DEWANDRE

P.8

- COMMERCES

pas comme les

Autres

OUTPOST

P. 10

Et aussi...

...un peu de tout...

Pour ceux qui ne sont pas d'ici... En bref...

Le quartier Notre-Dame aux Neiges.... À Bruxelles.

Le cœur de Bruxelles, appelé Pentagone, est délimité par des boulevards construits sur l'une des anciennes enceintes de la ville.

Notre quartier en constitue la partie nord-est, comprise entre une portion de ce boulevard dit de « petite ceinture », la rue de la Loi et la rue Royale.

Notre-Dame aux Neiges est le nom historique du quartier, officiellement rebaptisé Quartier des Libertés depuis sa rénovation radicale qui remonte au dernier quart du XIX^è siècle.

Il abrite entre autres le Parlement, plusieurs Ministères du Gouvernement fédéral, la Communauté française, diverses institutions du Gouvernement flamand, la Colonne du Congrès, plusieurs écoles. Également des ensembles architecturaux

remarquables comme la Place de la Liberté. Deux salles de spectacle impor-



tantes : le Cirque Royal et le Théâtre Royal du Parc. Il compte plus de 125 commerces très divers.

Au fil des numéros, nous vous présentons plus en détail notre quartier.

EDITO

Le **canard des neiges**, ça sert à quoi ?

Il se voudrait un outil de liaison et d'information entre commerçants, habitants et visiteurs du quartier, un lieu de dialogue convivial. Un moyen de vous faire sourire. Un regard vers le passé, le présent et l'avenir de ce beau coin de Bruxelles.

Comment se **diffuse** le **canard des neiges** ?

Là est le

GRAND PROBLEME...

J'ai bien ma petite liste de contacts mais elle est totalement insuffisante. Nos commerçants, nos amis, d'autres associations ont la leur... il est indispensable pour que notre **p'tit canard** survive qu'ils le diffusent à leurs clients, relations, etc. afin que, dès le premier numéro, nous touchions quelques cen-

taines de personnes et que se crée rapidement un effet « boule de neige ».

LA ON COMPTE TOTALEMENT SUR CHACUN DE VOUS
Sinon, c'est foutu....

Puissiez-vous passer un bon moment avec notre drôle d'oiseau, c'est notre souhait le plus cher..

CHRISTIAN





Ci-dessus
SOPHIE et VALERIE

À droite
Au BIER CIRCUS

De
Maurice
BEJART
à
BARBARA

Tiens, y a du monde là et la porte du Resto est condamnée. Faut entrer par le Bar. Étrange. Au fond... un mini podium, un piano, quelques lumières, des micros. Ce soir, au menu : chanson française.

SOPHIE et VALERIE sont de retour. Ces deux « longues dames en noir » sont sœurs. Sans refaire leur bio, sachez que depuis toujours elles sont passionnées de musique. Du classique à la chanson française « à texte » en passant par l'art lyrique et les ballets, Maurice Béjart en particulier. Elles touchent aussi à la poésie et au théâtre et ont pas mal bourlingué, de la Cordillère des Andes à l'Empire du Soleil levant, en faisant un détour pas le Pont des Soupirs. Un zeste de danse classique des Indes, un soupçon de Kabuki, le théâtre épique traditionnel japonais. Pour SOPHIE et VALERIE, la rencontre avec BARBARA a déterminé leur « virage » vers la chanson française.

De « GOUPIL LE FOL »
au « BIER CIRCUS »

Le 27 juin 2007 elles se produisent pour la première fois au GOUPIL LE FOL, cabaret de nuit à quelques pas de la Grand-Place où, selon les internautes, on boit de mauvais vins de fruits sucrés. Depuis, elles y ont chanté plus de 80 fois. Le 30 janvier 2008, elles débarquent au Bier Circus (pour Patrick, installé dans le quartier depuis plus de 15 ans, c'est AUSSI une grande première...). Mi-janvier dernier, c'était la quatrième fois qu'elles s'y produisaient. Toujours avec autant de succès et on en redemande.



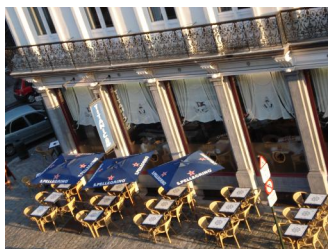
Un VRAI spectacle

Si le répertoire est extrêmement classique (un rien trop peut-être) il ne s'appuie que sur du « lourd » (au sens positif, bien sûr). Barbara, forcément, et aussi Brel, Brassens, Piaf, Gréco, Trenet, un zeste de Renaud, seule concession aux « Temps modernes »,...et enfin quelques jolies chansons qu'elles ont écrites et composées elles-mêmes, dont un superbe hommage à Barbara, magistralement interprété. Si Valérie est au micro et Sophie au piano, toutes deux chantent tantôt en solo, tantôt en duo. Ça vit, ça bouge et on ne voit pas le temps passer. Faut dire que ces dames-là ont de très belles voix profondes et harmonieuses

Deux heures de chansons, un vrai beau concert à quelques mètres des artistes. Merci, Mesdames et bravo. A la prochaine fois.



PANIQUE AU TITANIC



TITANIC
Sans
panique

ON RECHERCHE

La joueuse qui y cherche un paquebot insolite...

Une froide après-midi de décembre comme il y en a eu tant d'autres au TITANIC, Un grou-

pe s'installe. Chocolat pour les enfants, café pour les adultes. Tout va bien, puis soudain la dame se met à arpenter l'établissement en tous sens, Du bar à la mezzanine, Observant tout d'un œil soupçonneux. Puis, a chaque objet évoquant un paquebot, elle se tournait vers la patronne « Vous êtes sûre que c'est pas ça, l'OBJET INSOLITE »

Malgré les réponses négatives, la cliente poursuivait sa quête obstinée,,,, et il y en a des objets au TITANIC.

« Visible de l'extérieur », « un paquebot au TITANIC » Rien n'y faisait, l'infortunée Paola est toujours sous le choc.

On recherche activement cette pseudo-joueuse mal intentionnée. Probablement une commerçante rivale d'un quartier voisin.

A suivre,,,,

« Illuminations » du quartier.

Pour le merveilleux sapin dont la ville a gratifié cette année la place de la Liberté et son somptueux éclairage de fête, c'est râpé. Aspect positif : nous avons noué un contact avec une collaboratrice de M. l'Echevin du Commerce. Elle se donne la peine de nous faire des réponses rapides et précises. Alors, peut-être, l'an prochain. Il faut croire aux miracles. Pour le reste heureusement que quelques commerçants se mettent en frais : le **TITANIC** avait orné son entrée de deux jolis sapins (comme d'habitude des gens sympas se sont servis en piquant une partie de leur décoration...) et nos amis Fabio et Fati de **FOLLE AVVENTURA** s'étaient fendus d'un arbre de 4m. superbement éclairé. Pour le reste, de jolies choses rue Royale : chez **BINET** c'est toujours aussi réussi. Une rue de l'Enseignement agréable : le coiffeur **GEORGES, EGNATIA, OUPOST, AROMATES**, le **BIER CIRCUS, NAPOLI**, etc. Joli aussi au **THAI CORNER**, un rien isolé, et à la Banque **AXA**. Il faut toutefois décerner une **mention spéciale** au **Chocolatier MANON** (rue du Congrès) au **Coiffeur ALAIN** ainsi qu'à la **Pharmacie KUPA** (rue des Cultes) qui nous gratifient de jolies vitrines TOUTE l'année.

Au niveau des habitants par contre, : moins d'une demi-douzaine s'étaient donnés la peine d'allumer quelques petites lumières. On pourrait faire mieux, non ?

BREVES-BREVES-BREVES-BREVES-BR

Décembre, il fait froid, un peu désert... une « cliente » entre chez notre fleuriste **AMORE DI FIORI**. « C'est combien le Lucky Luke, en vitrine ? » C'était bien sûr un des 20 objets insolites, qui n'est pas à vendre.

6 janvier : On tire le **ROI**

une idée sympa : les clients venus déjeuner au 1000 - Bruxelles ont eu la surprise après le repas de se voir offrir une part de galette. Celui qui a trouvé la fève est reparti avec une bouteille de vin.

Mi-novembre 2009, 1ère réunion de l'association des Commerçants du quartier depuis quelques années ! Le

TITANIC nous a offert l'hospitalité, la mezzanine préparée pour nous. Une vingtaine de participants, deux tournées. Au moment de payer, pas question. Thierry, le maître des lieux, offre le tout, Commentaires (un rien mesquin) de certains y en a bien pour 100€. Cela ferait une jolie cotisation que certains trouvent trop chère A méditer, Merci pour l'accueil... et pour la leçon, Thierry.





La Colonne du Congrès
dominée par Léopold I

La Colonne du Congrès (I)

Sa haute silhouette, surmontée d'une statue, domine la perspective de la rue du Congrès. C'est l'été quand le soleil se couche juste derrière elle qu'il faut la contempler, ou encore un jour de cérémonie, quand retentit dans le quartier le son aigre des cornemuses et la plainte des clairons...

SON ORIGINE - SON ARCHITECTE

Symbole de la naissance de la Belgique, elle a été édifée à l'initiative du Liégeois Charles ROGIER, membre du « Gouvernement provisoire » du jeune état. Elle tient son nom du « CONGRES NATIONAL » de 1830, l'assemblée chargée principalement de rédiger notre Constitution. C'est au terme d'un concours que son édification sera confiée à l'architecte Joseph POELAERT.

La première pierre a été posée le 24 septembre 1850, (20 ans après la naissance de la Belgique) et inaugurée 9 ans plus tard, le 26 septembre 1859. Elle occupe le centre de la place des Panoramas, rebaptisée depuis place du Congrès.

Le monument, d'une hauteur totale de 47 mètres, contient un escalier intérieur. Elle est surmontée d'une statue représentant le roi LÉOPOLD I. Sur le socle, sont gravés les grandes dates de l'indépendance, les noms des membres du Congrès et ceux des membres du Gouvernement provisoire, ainsi que les grands principes de la Constitution.

POELART a trouvé son inspiration à Rome. Notre colonne rappelle celle que fit bâtir l'empereur romain TRAJAN (colonne Trajane), Il a également dessiné les plans des deux hôtels particuliers parfaitement

identiques (*hormis leur état d'entretien...*) qui la bordent. Les références très perceptibles à l'Antiquité ont été voulues par l'architecte pour donner un sentiment de permanence, d'éternité à ce symbole de la Belgique. En effet, au milieu du XIXe siècle, les grandes puissances ne donnaient que peu de temps à vivre au jeune royaume. (*Tiens donc... Déjà...*)



Colonne de Trajan

Ce n'est qu'une vingtaine d'années plus tard que le tracé actuel des rues est apparu, clairement redessiné en fonction du monument qui en constitue un des axes fondamentaux.

Fortement dégradée par le temps, la Colonne du Congrès a fait l'objet, il y a une dizaine d'années, d'une remarquable restauration. Regrettons encore une fois qu'aucun éclairage nocturne ne mette l'édifice en valeur... Bravo, la Capitale de l'Europe.



Joseph POELAERT :

le « schieve architect »

Peu de gens ici peuvent se flatter d'avoir le douteux honneur d'être à l'origine d'une injure en *Brusseleir* créée expressément pour eux : c'est le cas de notre M. Joseph. Beaucoup savent qu'il est l'architecte de notre monumental Palais de Justice. Un peu moins vous diront que la construction de l'édifice qui occupe une surface au sol de 26.000m² a provoqué l'expropriation de milliers d'habitants des « Marolles » qui ont imaginé pour lui l'injure « schieve architect » (litt. « architecte de travers »). Nous avons vu qu'il a réalisé « notre » colonne du Congrès, mais qui sait encore qu'on lui doit également trois autres édifices majeurs de notre capitale?

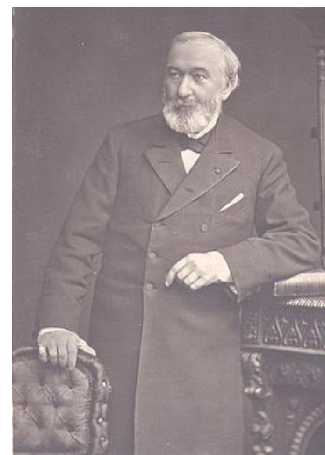
Il a conçu l'église Notre-Dame de Laeken, de style néo-gothique, édifiée à la demande du Roi Léopold I pour accueillir la sépulture de son épouse, la Reine Louise-Marie. Egalement l'actuel théâtre de la Monnaie, ravagé par un incendie en 1855, et enfin l'église Sainte-Catherine, proche du marché aux poissons.

L'actuelle Monnaie, que Maurice Béjart a rendue célèbre grâce au fabuleux succès du « Ballet du

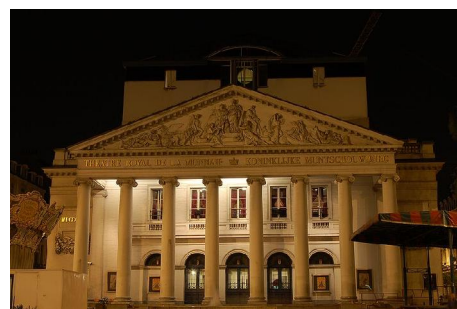
XXe siècle », n'est donc plus celle où la représentation de « La Muette de Portici » a marqué le départ de la révolution de 1830.

Ceux qui connaissent cet édifice et son fronton gréco-romain qui ont observé un peu attentivement le Palais de Justice auront remarqué que, tout comme à la Colonne du Congrès, les références à l'Antiquité y sont innombrables. C'est indéniablement là une des grandes caractéristiques du « style Poelaert ».

Apprécié du roi Léopold I, architecte attiré de la ville de Bruxelles, il a laissé son empreinte en bien d'autres endroits de notre capitale. Plus encore : le maître recevait souvent en ses ateliers la visite d'une jeune princesse timide qui l'accompagnait volontiers inspecter les chantiers. Quelques années plus tard, ce jeune homme deviendra roi des Belges sous le nom de Léopold II. Il suffit de regarder l'arcade du Cinquantenaire, ou les perspectives, démesurées pour l'époque (on n'était pas à Dubaï en 2010 !), de l'avenue de Tervuren ou de l'avenue Louise pour comprendre l'influence indéniable qu'exerça l'architecte sur le futur souverain.



Au-delà des polémiques sur l'œuvre de Poelaert, le personnage est incontestablement une « figure » de notre histoire récente. Il a façonné directement ou indirectement une partie non négligeable de la physionomie du Bruxelles d'aujourd'hui et, qu'on n'aime ou pas ce qu'il a conçu, cela seul mériterait qu'on s'y arrête quelques minutes... voilà pour le « schieve architect »,



Théâtre de la Monnaie

Sources : malgré tout le mal que certains en disent injustement, merci à WIKIPEDIA pour la foule d'informations sur POELAERT qu'on y trouve. Ce petit bout d'histoire n'en est qu'un modeste résumé,

Dans le prochain numéro : la colonne de Congrès 2 : le Soldat inconnu.



Le CANARD des Neiges

Il faut le dire d'emblée, cela n'a pas été un franc succès. Les oiseaux de mauvais augure l'avaient du reste annoncé en croassant : **y a personne dans le quartier à ce moment** (refrain connu). S'il est vrai que le froid polaire et les trottoirs casse-gueule, je n'en suis pas responsable, chacun se doute qu'en décembre, il fait souvent plus froid qu'en juillet (mais en juillet **y a personne dans le quartier**)

Si les commerçants m'ont réservé un bon accueil, si certains m'ont aidé aimablement à la mise en place du jeu, si la presse a réagi positivement, il reste que j'espérais que tous diffusent l'info, incitent leurs habitués à participer et là, c'est une énorme déception. Rien. La passivité la plus totale. Faudra quand même en tirer certaines leçons...

Beaucoup de temps, d'énergie et d'argent dépensés pour peu de choses finalement. Ceci étant dit (ouf !) n'ayant pas l'habitude de rester sur un échec, je remettrai ça. Et oui, on ne se change plus

Enfin, je maintiens qu'après notre réunion de novembre, il fallait organiser quelque chose rapidement, même hâtivement monté, et non attendre mai 2012 pour monter avec soin un brocante minable avec manège et château gonflable. ..

30 à 40 participants....

...Mais encore moins de réponses rentrées, certains ayant renoncé pour cause de « congélation » .

Comme prévu, tous ont joué en famille et en groupe et les enfants n'avaient vraiment pas chaud... Dommage mais, restons positifs

Le jeu aura permis de nouer quelques contacts avec la presse qui

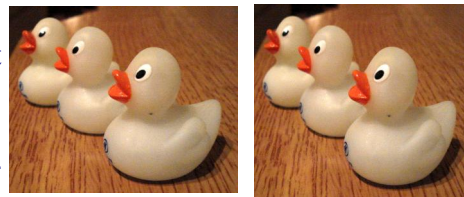
nous a consacré deux beaux articles. Il y en aura d'autres dans le futur. On en a pas mal parlé dans le quartier et les réactions étaient globalement positives. Quelques imperfections dans l'organisation ont été constatées : il suffira d'y remédier et de faire mieux la prochaine fois. L'OBJET INSOLITE a fourni une série de réactions intéressantes quant à nos commerces. Enfin, quelques familles, dont des habitants qui ont eu la gentillesse de me l'écrire, ont passé un vrai bon moment. Pour moi cela reste l'essentiel.

Merci...

... à Noëlle et David de **Madou's Provence**, ce plus qu'excellent restaurant du quartier où on vient de loin mais que ceux qui vivent près connaissent trop peu : ils nous ont spontanément offert un beau prix pour nos concurrents. Pour les autres cadeaux idem à Thierry du **TITANIC**, Patrick du **BIER CIRCUS**, Fati et Fabio de la **FOLLE AVVENTURA** qui ont accepté d'être mes complices. Merci encore aux vingt autres commerçants du quartier qui ont « joué le jeu » et enfin au même Thierry et à notre Président pour leur coup de pouce ponctuel et bien utile.

Sans oublier l'aimable donatrice qui a tenu à garder l'anonymat et vous a offert 40€ de prix. Remarquez simplement qu'il était annoncé des prix d'une valeur de plus de **250€** et qu'au total c'est **près de 400€ de PRIX** qui sont distribués : au moins ceux qui ont terminé le jeu ne diront pas qu'ils ont été arnaqués.

Les Gagnants L'objet insolite



1er PRIX

Chèque restaurant - valeur 80€
valable au choix dans 3 restaurants du quartier

Une équipe du quartier mère et fille
Karin JURION et Julie BRICOULT

2e PRIX

Chèque restaurant - valeur 70€
valable au choix dans 3 restaurants
Une équipe de Jette, papa, maman, les enfants
et des copains des enfants

Theo GEORGALLIS & C°

3e PRIX

Chèque restaurant - valeur 60€
valable au choix dans 3 restaurants
Une équipe du quartier : l'a.s.b.l. POLE NORD,
adultes et enfants.

Charlotte GOETZ & C°

4e PRIX

Chèque restaurant - valeur 50€
valable à **MADOU'S PROVENCE**
Venues de Meise, tante et nièce.
Sophie et Brigitte LUCION

5e PRIX

Chèque restaurant - valeur 40€
valable au choix dans 3 restaurants
David SANTY et C°
venus d'ailleurs (on ne sait d'où)

6e PRIX

Chèque restaurant - valeur 30€
valable au choix dans 3 restaurants
Une équipe d'Etterbeek, papa, maman et les
enfants.
Eddy DEJONGE et C°



Y A PERSONNE DANS CE QUARTIER...

.. le soir... rengaine 100 fois serinée par des commerçants grincheux du quartier et par tous ceux qui en parlent sans le connaître...

29 décembre coincé, par la force des choses entre Noël et Nouvel-An, une température à ne pas mettre un Canard des Neiges dehors, mais de la neige dehors... Quasi tout est fermé. Pas un chat en effet.

30 décembre : miracle. Du monde partout. « C'était plein » nous dit en reprenant son souffle un des garçons d'une grande brasserie du coin. J'ai pas pu servir tout le monde, me dit le patron d'un resto connu du quartier.

Que se passe-t-il donc en cette veille de réveillon?

Simplement **IL est revenu.**

Qui ça, il. Lui, **L'EXTRA-TERRESTRE, Paul DEWANDRE.**

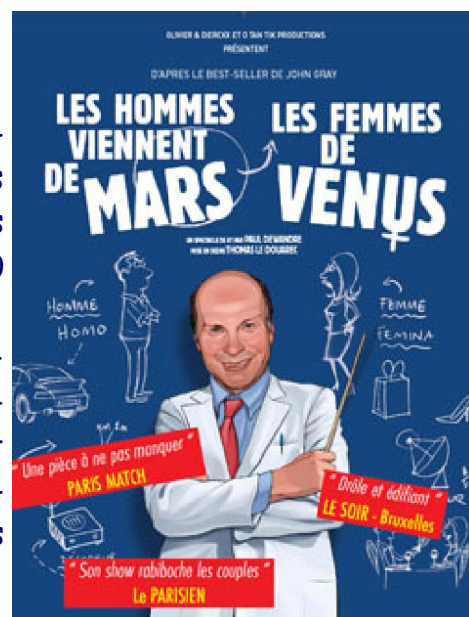
Un succès aussi fulgurant que phénoménal

Le succès de certains spectacles est ahurissant : Notre-Dame de Paris, la Cage aux Folles, le Dîner de Cons... Il ne fait plus de doute qu'on peut ranger **LES HOMMES VIENNENT DE MARS LES FEMMES DE VENUS** parmi les succès exceptionnels.

Quid?

Spectacle conçu et magistralement interprété par Paul DEWANDRE, « MARS-VENUS » a été mis en scène par Thomas LE DOUAREC d'après le best-seller de John GRAY (succès planétaire traduit en 40 langues, vendu à plus de 40.000.000 d'exemplaires !!!).

Tout est dans le titre. Mars, dieu de la guerre. Venus, déesse de l'amour. En quoi hommes et femmes sont-ils différents? Un couple ça fonctionne ou dysfonctionne comment et pourquoi ? On rit beaucoup, il n'y a pas une once de vulgarité et on se met spontanément à réfléchir à ses rapports avec l'autre pendant et aussi après le spectacle.



Qui?

Né en 1961, Paul DEWANDRE n'est pas à proprement parler une « enfant de la balle ». Diplômé d'une école supérieure de commerce, perfectionnement aux « states » comme il se doit, il se lance dans le monde de l'entreprise et crée à Liège une... compagnie aérienne !!!

Passons sur les conséquences économiques de la guerre du Golfe... Recyclage obligé.

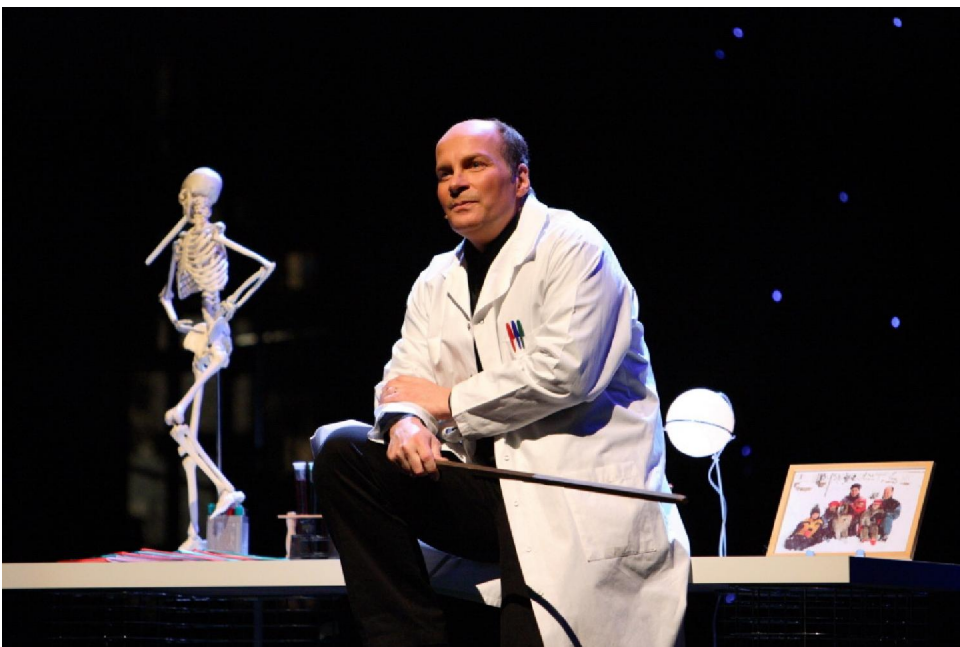
Toujours est-il qu'en 1996 il rencontre John GRAY qu'il reverra à plusieurs reprises. Rencontre déterminante, puisqu'en 2004 lui vient l'idée de porter le livre à la scène. Débuts en café-théâtre à Marseille. Mise en scène par Thomas Le Douarec et c'est parti.

Le Spectacle?

Le 22 novembre 2006, création au « Bouche à Oreille » (Bruxelles - 230 fauteuils)

Notre petit doigt nous dit que Paul DEWANDRE n'avait pas surestimé son succès. Peu après il passe au 140 (550 places), Dès février, il se produit au CIRQUE ROYAL (1.800 places) et en mai 2007, il est... à Forest National (6.000 places). Pas mal en six mois à Bruxelles. Après cela, Paris, la France, la Suisse, le Québec A ce jour, il est en tournée à travers la France jusqu'en juin. Plus de 350.000 francophones ont déjà vu son spectacle qui n'a pas l'air d'être à bout de souffle.

Vraiment pas.



Paul DEWANDRE donne son cours sur les rapports Hommes—Femmes

Mars - Venus au Cirque

Le 30 décembre dernier, c'était la... **dix-septième fois** que Paul DEWANDRE présentait son spectacle près de chez nous. De mémoire d'habitant, on n'a jamais connu ça et la salle était joliment garnie. Sachant qu'il s'est souvent produit ici à guichets fermés (moyenne 1.700 entrées), ce sont près de **vingt-neuf mille** spectateurs qu'il a amenés dans le quartier en moins de deux ans.

En son « honneur » une dizaine d'établissements, grands et petits avaient daigné ouvrir. Ce soir là, ils ont servi ensemble, avant et après le spectacle, largement plus de 200 repas et je ne sais combien de centaines de consommations.

Commerçants du quartier, faites la somme, multipliez par 17 et dites avec nous : « Merci Monsieur Dewandre » et si, par hasard, vous n'avez jamais vu « **Les Hommes viennent de Mars, les Femmes de Venus** », n'hésitez pas la prochaine fois, c'est du plaisir à l'état pur.



OUTPOST GAMECENTER

Centre du quartier. La Galerie du Parlement. Entre une ex-boîte de nuit fermée depuis longtemps et un magasin de seconde main tristounet disparu depuis des années, un grand trou noir, vaguement inquiétant, Au mieux ça servait de terrain d'entraînement pour skateboarders ou de refuge pour S.D.F., au pire de « toilettes publiques ».

*Et puis tout change. A gauche de l'entrée de la grotte, grandes baies vitrées, couleurs contrastées. Du moderne et du fonctionnel, c'est le snack **AROMATES**. D'accord, là on voit ce que c'est.*

*Mais à droite? Des tons chauds, des rouges bordeaux et des ocre ; des bandes translucides pour isoler un peu l'intérieur... Une enseigne : **OUTPOST GAMECENTER**. Kézako???*

*Entretien avec **Bernardo DA COSTA**, l'un des gérants du lieu.*

Q, OUTPOST existe depuis quand ?

Bernardo : « Nous avons commencé à ouvrir décembre 2007. Inauguration officielle, le 23 février 2008 » (Ndr.: 2 ans à peine)

Q, C'est vous le patron ?

B. « Oui et non, nous sommes trois : Raphaël, Pavlos et moi.» (Ndr : aucun gag sur le réflexe de...)

Q. On fait quoi à OUTPOST?

B. « OUTPOST est un « gamecenter » où tous les joueurs peuvent se retrouver. On y pratique les jeux de société, de cartes et de P.C. (dans la partie cyber-café). Bien entendu pour les jeux de cartes, pas d'argent en jeu. Il s'agit en général de cartes «collectionnables». Nous accueillons également des joueurs un peu hybrides qui se retrouvent ici. Nous avons aussi des amateurs de jeux de rôle : «Donjons et Dragons» etc. Nous hébergeons en outre la fédération de GO (Ndr: jeu de stratégie d'origine chinoise)

En résumé, OUTPOST veut être un lieu de rencontre pour **TOUS** les types de joueurs.»

Q. Il n'y a donc pas d'âge pour venir jouer chez OUTPOST?

B. « En effet notre public a entre 10 et 60 ans. Mais il est vrai que la majorité des joueurs ont une vingtaine d'années»

Q. Existe-il beaucoup d'endroits comme ceci à Bruxelles ?

B. « Non le concept est UNIQUE à Bruxelles. Il y a 3 OUTPOST en Belgique : Bruxelles, Gand et Anvers.



Q. C'est plutôt grand chez vous?

B. « Ici niveau rue, environ 230 m², plus une vaste cave de 70 m² que nous utilisons également, »

Q. Qu'entendez-vous exactement par jeux de cartes? On ne joue pas au bridge chez vous?

B. « Pas encore mais c'est envisageable. Pour les jeux «collectionnables» qui se pratiquent énormément ici, nous sommes autorisés par les développeurs de jeux à organiser des tournois.

>>>



>>> Ceux-ci sont dotés de prix : des cartes, des consoles de jeux, des voyages, etc... et les gagnants se qualifient pour des épreuves nationales et même internationales. Nous avons déjà organisé des tournois de jeux sur P.C. : nous disposons de 20 P.C. fixes, mais nous pouvons doubler notre capacité et accueillir ainsi simultanément 40 participants.

Jeux P.C. du moment à OUPOST

Action (Left4Dead2, CoDmf2, Counters-trike,...)

RPG (WoW, Dragon Age,...)

Stratégie

(Warcraft 3, Age of Empire 3,...).

Q. Quelque soit l'heure à laquelle on passe, il semble toujours y avoir du monde chez vous et parfois même énormément de monde ?

B. Nous ouvrons 7 jours sur 7 de 11H30 à minuit et n'avons que quelques rares jours de fermeture par an.

Depuis mi-2009 certains changements sont intervenus et notre affluence a plus que doublé.

Chaque mois nous organisons 3 grands tournois ainsi qu'une demi-douzaine de plus petits. Environ une cinquantaine de joueurs pour les uns ; une quinzaine pour les autres.

Les mercredis, vendredis et samedis restent nos jours d'affluence. On peut estimer à 2500 le nombre de joueurs qui passent chaque mois notre porte. Par extrapolation, nous pouvons espérer dépasser les 25.000 entrées annuelles, dont environ 10.000 visages différents.

Q. Selon ce que j'ai lu, on aurait récemment voulu « mettre OUPOST en cage » ?

B; « Euh! Oui (Ndr Léger embarras perceptible) Il s'agit probablement d'un manque de coordination ou de concertation. Suite à des plaintes consécutives à des incidents déjà anciens, la Ville de Bruxelles avait conçu un projet visant à fermer par des grilles la Galerie du Parlement. Cela revenait à rendre l'accès à OUTPOST impossible. Mais le problème a été résolu. C'est du passé »

Nous commerçants et habitants qui pensions que OUPOST, c'était quelques petits jeunes rivés à leurs consoles... Alors que ce n'est que la partie de l'iceberg visible de la rue. Il faut passer la porte et entrer : l'ambiance est agréable et détendue, la clientèle sympathique.

Un vrai plus pour le quartier surtout quand on se rappelle ce qu'était l'endroit AVANT.



Et BERNARDO & C° ont encore bien d'autres projets

Suite au prochain numéro...

Chez Brigitte et Didier

Voilà belle lurette —plus de 20 ans— que Didier et Brigitte sont des figures du quartier.

Vous ignorez probablement qu'ils trustent les records. En 1989, ils ont obtenu le Prix Prosper Montalenvert récompensant l'enseigne la plus originale de Bruxelles : le snack « **LE SNACK** ». Le 18/05/2003, à 18H37, Didier a remporté le Prix Hilaris : sous le contrôle de Maître KATRALASWIT, Huissier de Justice, le rire de Didier s'est entendu clairement de la terrasse du Liberty's à celle du Bier Circus. (Une riveraine a du reste porté plainte pour tapage diurne.) Son épouse, Brigitte ne veut pas être en reste : elle truste désormais les prix aux jeux radiophoniques de VIVACITE et en plus, elle **pense** : « Et si un commerçant ne participant pas à l'Objet Insolite mettait en vitrine un objet loufoque de sa propre initiative, tu ferais quoi ? » « Ben euh, Brigitte, on irait voir sur place et euh, le jury délibérerait et heu, enfin, on essaiera d'y penser la fois prochaine. »

Merci Brigitte. Sans rancune? Sûr que oui!

Le SNACK des Records



Y a Personne dans le Quartier le soir, bis N' IMPORTE QUOI

JEU-CONCOURS

toujours , ça glisse plus.

19 décembre, 20H., il gèle, les trottoirs glissent. Pas de représentation au Parc, rien au Cirque. Bref un samedi maudit à ne pas ouvrir un commerce. Comme pas loin d'ici, des originaux travaillent quand même, nous faisons héroïquement le court trajet qui nous sépare du BIER CIRCUS. Surprise : quelques personnes au bar et une chaude ambiance au Resto. On y parle beaucoup néerlandais, anglais, français « à la parisienne » et même un zeste d'espagnol. Comme même par -5°, les vrais intoxiqués sortent fumer leur clope, petit coup d'œil en face : au NAPOLI, les lumières bleues du sapin blanc clignotent joyeusement et dans la salle... pas mal de monde. Petit coup d'œil à droite vers OUPOST GAMES CENTER : les lampes également bleues du sapin tout aussi blanc y clignotent tout aussi gaîment.... Et dans la salle, c'est aussi bien garni... Sur ce seul carrefour plus de 150 personnes sont venues passer cette soirée maudite dans 3 établissements et ne l'ont pas regretté. Tout près le TIRAMISU aussi est ouvert... Et il est loin d'être vide.

SOPHIE et VALERIE reviennent chanter au **BIER CIRCUS** (article en page 2). En face, chez **NAPOLI**, salle quasi comble. Je croise Bernardo, fatigué « Chez **OUTPOST**, dit-il, y avait par moments plus de 100 personnes. », De l'autre côté de la Galerie du Parlement, au snack **AROMATES**, soirée privée : plus de 60 personnes. A quelques mètres **MOSHI-MOSHI** et le **TIRAMISU** étaient ouverts eux aussi. Deux constatations : la première, le samedi soir, le pôle le plus dynamique est devenu le carrefour Enseignement-Moniteur-Tribune. Le seconde : « *y a personne dans ce quartier le soir.* »

Non en effet, juste quasi 300 personnes sur 50m. un autre samedi très maussade...

Faudrait vraiment cesser de dire n'importe quoi, sinon certains finiront par le croire.

CNR

Samedi 16 janvier 2010 il gèle

HELP DIFFUSEZ-MOI

SI CE PETIT CANARD VOUS A AMUSÉ, INTÉRESSÉ, ENERVÉ OU DISTRAIT ENVOYEZ-LE A DES AMIS AFIN QU'IL Y EN AIT D'AUTRES. ENVOYEZ-NOUS VOS COMMENTAIRES, INFOS, CRITIQUES, RÉACTIONS. UN MAIL PREND PEU DE TEMPS ET NE COUTE RIEN. FAITES-LE SIMPLEMENT MAINTENANT, SINON VOUS NE LE FEREZ JAMAIS. C'EST TRISTE UN CANARD ABANDONNÉ. ALORS HOP DEVANT VOTRE CLAVIER ET ECRIVEZ AU « CANARD DES NEIGES »

christianneigesroyal@yahoo.fr

A gagner : quelques prix-surprise (faites-nous confiance)

QUESTION 1 (X ???? Points)

JEU TYPE SCRABBLE

Avec le tirage ci-dessous, formez un maximum de mots de 7 lettres selon les règles du SCRABBLE : tous les mots de la partie noms communs du DICO, singuliers, pluriels, féminins, formes conjuguées acceptées.

Dictionnaire d'arbitrage : OFFICIEL du SCRABBLE (Larousse) 5è éd.

Tirage **A E I R T V ?**

? = JOKER Remplace n'importe quelle lettre.

Par bonne réponse 1pt Fausse **MOINS 1pt.**

QUESTION 2 (5 points)

Quelle est en m² la surface de la cave de **OUTPOST**?

QUESTION 3 (5 points)

A quelle date exacte a été posée la première pierre de la **COLONNE DU CONGRES**?

REPONSES

Exclusivement par e-mail à

christianneigesroyal@yahoo.fr

Objet **Jeu Canard 1**

En cas d'ex-æquo, il sera tenu compte de la date d'envoi de la réponse

BON JEU

